



Obchodník  
s cennými papíry

# Výroční zpráva za rok 2024

## Obsah

1	Základní údaje o společnosti.....	3
2	Údaje o orgánech správy, dozoru a organizační struktuře.....	4
3	Profil společnosti .....	6
4	Zpráva představenstva o podnikatelské činnosti a stavu majetku .....	7
5	Zpráva o vztazích .....	10
6	Zpráva dozorčí rady.....	26
7	Zpráva nezávislého auditora.....	27
8	Účetní výkazy k 31. 12. 2024.....	30
9	Příloha k účetní uzávěrce roku 2024 .....	36
10	Poměrové ukazatele, kapitál, kapitálové poměry .....	56

## 1 Základní údaje o společnosti

obchodní jméno	EFEKTA obchodník s cennými papíry a.s.
identifikační číslo	607 17 068
sídlo	Brno, Vinařská 460/3, Pisárky, PSČ 603 00
provozovna	Brno, náměstí Svobody 91/20, PSČ 602 00
kontaktní údaje	tel.: 545 218 972
	e-mail: info@efekta.cz
	ID datové schránky: k4tducw
	web: www.efekta.cz
vznik společnosti	29. července 1994
právní forma	akciová společnost
základní kapitál	16.200.000,00 Kč
	324 ks akcií o nominální hodnotě 50.000,00 Kč, veřejně neobchodovatelné, vystaveny na jméno a v listinné podobě
struktura vlastníků	na společnosti má účast jedna fyzická osoba, přičemž k 31.12.2024 je stav následující:
	David Rusňák s podílem 100 %
počet zaměstnanců	15
předmět činnosti	upraveno v bodu 3 Profil společnosti
rejstříkový soud	společnost je zapsána v obchodním rejstříku vedeným Krajským soudem v Brně, oddíl B, vložka 1388
ověření účetní závěrky	Nexia AP a.s., číslo licence 096

## 2 Údaje o orgánech správy, dozoru a organizační struktuře

### 2.1 Údaje o orgánech správy

Nejvyšším orgánem společnosti je valná hromada akcionářů. Skládá se z přítomného akcionáře a její zasedání se koná nejméně jednou za rok. V roce 2024 proběhla řádná valná hromada 30. dubna 2024, která projednala hospodaření společnosti a schválila účetní závěrku za rok 2023. Rozhodnutí jediného akcionáře v působnosti valné hromady proběhla také 26. února 2024, respektive 24. května 2025, a to ve věci složení dozorčí rady.

Statutárním orgánem společnosti, který řídí činnost společnosti a jedná jejím jménem, je představenstvo. Představenstvo je voleno a odvoláváno valnou hromadou. Funkční období představenstva je stanoveno na dobu pět let. Poslední změna ve složení představenstva proběhla rozhodnutím jediného akcionáře v působnosti valné hromady 2. listopadu 2022, kdy proběhlo doplnění o nového člena představenstva.

Kontrolním orgánem společnosti, který dohlíží na výkon působnosti představenstva a uskutečňování podnikatelské činnosti, je dozorčí rada, která má tři členy. Funkční období je pětileté. Poslední změna ve složení dozorčí rady proběhla na valné hromadě 26. února 2024.

### 2.2 Složení představenstva

**Mgr. Vojtěch Hebnar** (\*1988) - předseda představenstva

- vzdělání: Masarykova univerzita v Brně, Právnická fakulta  
Masarykova univerzita v Brně, Ekonomicko-správní fakulta
- ve společnosti působí od roku 2019
- členství v orgánech jiných společností:  
EFEKTA investiční společnost a.s. předseda představenstva

**Ing. Tomáš Hruška** (\*1969) - člen představenstva

- vzdělání: Vojenská akademie v Brně, Fakulta elektrotechnická a stavební
- ve společnosti působí od roku 1998

**Ing. Juraj Černička, MBA** (\*1968) - člen představenstva

- vzdělání: Slovenská Technická univerzita v Bratislavě, Fakulta strojní  
Rochester Institute of Technology, College of Business
- ve společnosti působí od roku 2022
- členství v orgánech jiných společností:  
ADINIT EU, s.r.o. jednatel  
Czech Development Fund SICAV, a.s. člen dozorčí rady  
EFEKTA investiční společnost a.s. člen představenstva  
DRFG Investment Fund SICAV a.s. člen představenstva

## 2.3 Složení dozorčí rady

**Ing. Vendula Macková** (\*1981) - předseda dozorčí rady

- vzdělání: Vysoké učení technické v Brně, Podnikatelská fakulta
- ve společnosti působí od roku 2020
- členství v orgánech jiných společností: E-SOFT jednatel

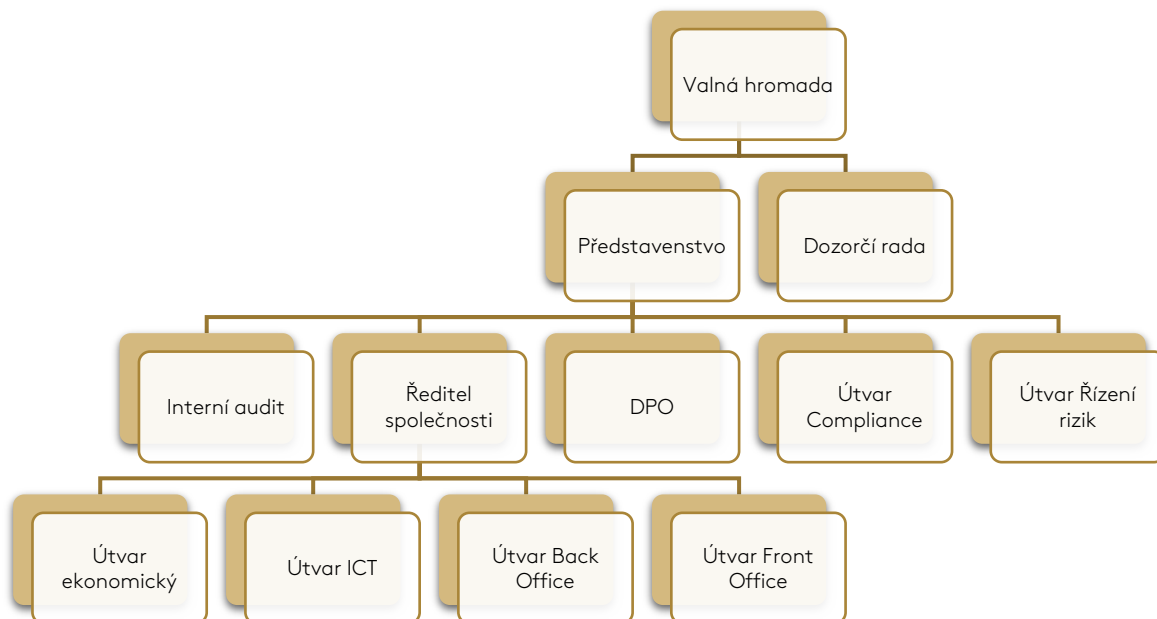
**David Rusňák** (\*1978) – člen dozorčí rady

- vzdělání: Obchodní akademie Hodonín
- ve společnosti působí od roku 2015
- členství v orgánech jiných společností: viz Zpráva o vztazích

**Ing. et Ing. Vladislav Jakubů** (\*1992) – člen dozorčí rady

- vzdělání: Mendelova univerzita v Brně, Provozně ekonomická fakulta  
Masarykova univerzita v Brně, Ekonomicko-správní fakulta
- ve společnosti působí od roku 2019

## 2.4 Organizační struktura společnosti



### 3 Profil společnosti

#### 3.1 Vznik společnosti

EFEKTA obchodník s cennými papíry a.s. (dále jako „společnost“) byla založena v roce 1994. Společností za léta její existence prošlo mnoho zkušených obchodníků a expertních zaměstnanců, kteří se v čase podíleli na jejím rozvoji. Již v roce 1994 získala společnost licenci obchodníka s cennými papíry, udělenou Ministerstvem financí ČR. Společnost působí na českém trhu již 31 let jako zcela samostatný právní subjekt.

#### 3.2 Rozdělení činnosti

Společnost je oprávněným držitelem povolení k poskytování investičních služeb dle zák. č. 256/2004 Sb., o podnikání na kapitálovém trhu (dále jako „ZPKT“), v rozsahu níže uvedené licence obchodníka s cennými papíry.

		Investiční nástroje dle § 3 odst. 1 ZPKT			
		písm. a)	písm. b)	písm. c)	písm. d)
Hlavní investiční služby dle § 4 odst. 2 ZPKT	písm. a)				
	písm. b)				
	písm. c)				
	písm. d)				
	písm. e)				
	písm. f)				
	písm. g)				
	písm. h)				
	písm. i)				
Doplňkové investiční služby dle § 4 odst. 3 ZPKT	písm. a)				
	písm. b)				
	písm. c)				
	písm. d)				
	písm. e)				
	písm. f)				
	písm. g)				

Společnost je dále oprávněna k přijímání peněžních prostředků nebo investičních nástrojů od zákazníků a k organizování veřejných dražeb cenných papírů.

Služby poskytované společností jsou navázány zejména k následujícím investičním nástrojům:

- **Podílové listy fondu kolektivního investování CZECH REAL ESTATE INVESTMENT FUND**

Společnost jakožto výhradní distributor tohoto fondu na území České republiky zajišťuje pro obhospodařovatele fondu kompletní portfolio činností souvisejících s distribucí, administrací, reportingem a zákaznickou péčí.
- **Investiční akcie fondů kvalifikovaných investorů**

Společnost zajišťuje činnosti související s distribucí, administrací, reportingem a zákaznickou péčí.
- **Investiční akcie burzovně obchodovaných fondů**

Společnost zajišťuje činnosti související s distribucí, administrací, reportingem a zákaznickou péčí.
- **Korporátní dluhopisy**

Společnost zajišťuje pro emitenty činnosti související s distribucí, administrací, reportingem a zákaznickou péčí.

## 4 Zpráva představenstva o podnikatelské činnosti a stavu majetku

### 4.1 Komentář k podnikatelské činnosti za rok 2024

Začátek roku 2024 se nesl ve znamení spuštění legislativní novinky v podobě nového daňového režimu investování označeného jako Dlouhodobý investiční produkt. Jeho poskytovatelem se od února stala i společnost, když nabídku vhodných produktů právě pro tento režim průběžně rozšiřuje.

V srpnu došlo hned ke dvěma významným událostem. Byla spuštěna mobilní verze Klientského centra, která je spolu s desktopovou verzí permanentně optimalizována a dále vyvíjena. Díky tomu může společnost investorům i obchodním partnerům poskytovat stále vyšší standard služeb. Druhá událost souvisí s navázáním spolupráce s J&T Banka, a.s., a to za účelem rozšíření produktové nabídky společnosti o zcela nové oblasti. První z nich jsou ETF.

Novými partnery společnosti se v průběhu roku staly dále CODYA investiční společnost, a.s. a EFEKTA investiční společnost a.s. Finalizují přípravné práce pro zahájení činnosti na Slovensku, které by měly být završeny v průběhu roku 2025.

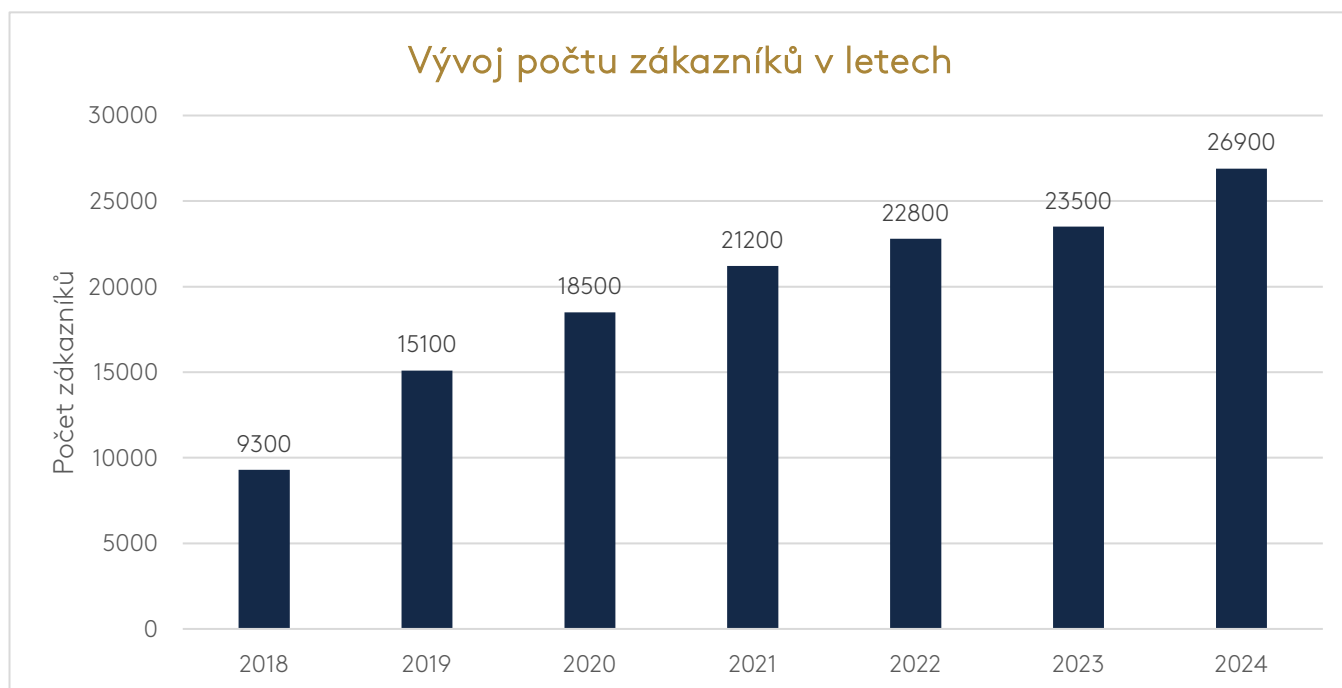
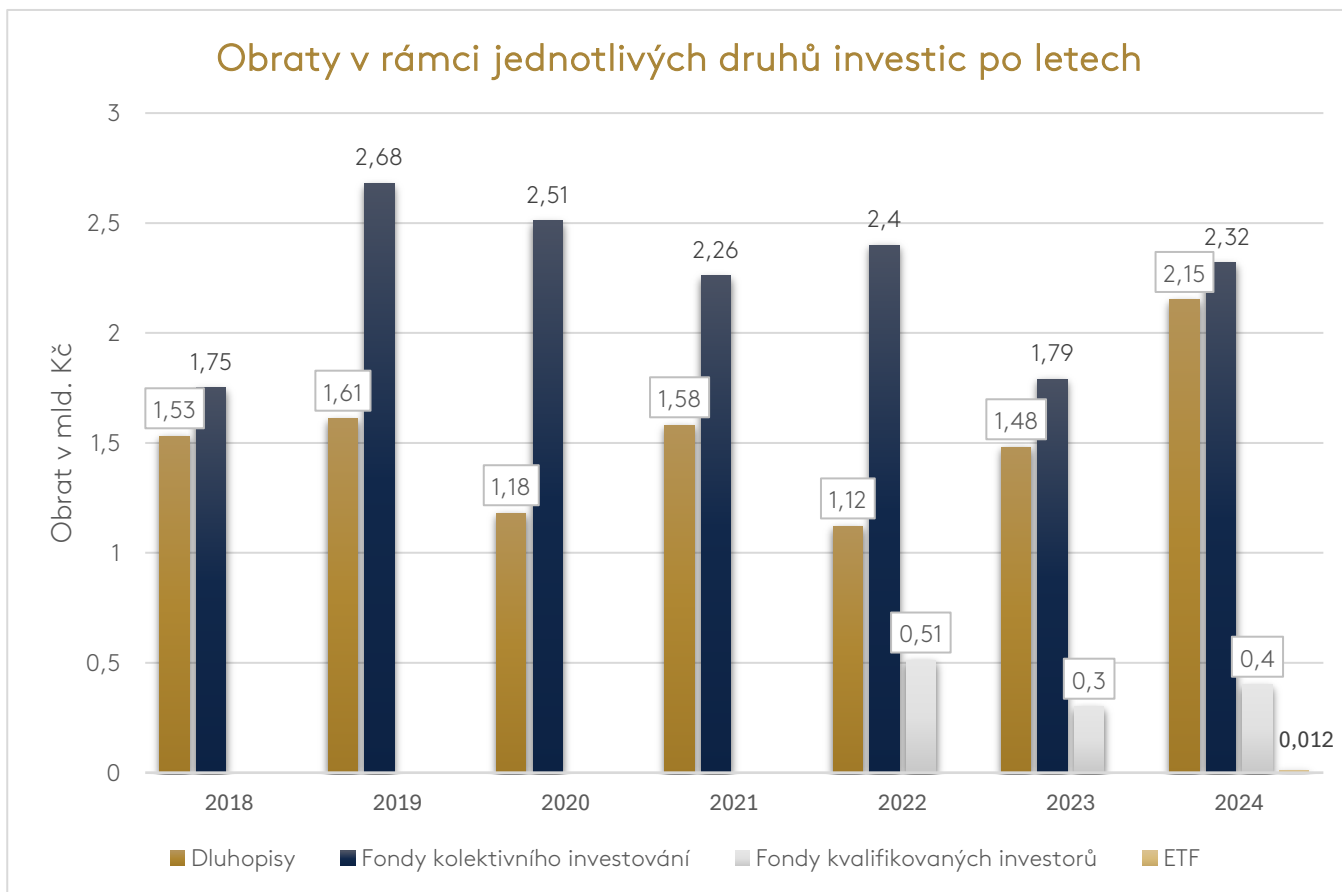
### 4.2 Komentář k ekonomickým výsledkům za rok 2024

Celková bilanční suma za účetní období roku 2024 dosáhla hodnoty 453 696 tis. Kč při celkovém čistém obratu 316 372 tis. Kč. Společnost poskytla své služby více než 27 tisícům zákazníků, pro které v roce 2024 zobchodovala cenné papíry fondů kolektivního investování v objemu přes 2 321 087 tis. Kč, fondů kvalifikovaných investorů v objemu 397 704 tis. Kč a fondů ETF ve výši 23 390 tis. Kč. Umístěno bylo mezi investory 2 154 819 tis. Kč do emisí korporátních dluhopisů. Spolu s umístováním dluhopisů od emitentů k zájemcům společnost provádí celkovou administraci včetně výplaty úroků a jistin. V roce 2024 bylo na kupónových výnosech vyplaceno přes 490 333 tis. Kč. Celkově společnost převzala do správy cenné papíry investorů v hodnotě 14 017 760 tis. Kč.

Aktiva za rok 2024 dosáhla hodnoty 453 696 tis. Kč. Tak jako v letech minulých jsou tvořena zejména pohledávkami za bankovními a nebankovními subjekty související s hlavní činností společnosti. Nejsou evidovány žádné nedobytné nebo pochybné pohledávky, které by představovaly významnější riziko. Nejvýznamnější položku pasiv představují cizí zdroje, resp. 343 433 tis. Kč na vkladech investorů. Na růstovou tendenci vlastního kapitálu má vliv opětné dosažení kladného výsledku hospodaření, a to ve výši 3 340 tis. Kč. Vlastní kapitál tak dosáhl hodnoty 20 184 tis. Kč. Tento trend posilujícího kapitálu představuje bezpečnostní pojistku pro řízení možných rizik.

Hospodaření v roce 2024 skončilo ziskem ve výši 4 563 tis. Kč před zdaněním. Tento zisk vznikl na základě realizace výnosů z hlavních investičních služeb při současné optimalizaci nákladové stránky běžné hospodářské činnosti. V rámci chystaných projektů společnost věnuje pozornost na vývoj a nákladovost informačních technologií tak jako mzdovým otázkám v rámci konkurenceschopnosti.

Podrobnější informace o hospodaření společnosti obsahuje účetní závěrka, která je spolu s dalšími, zákonem vyžadovanými dokumenty, přílohou této výroční zprávy.



#### 4.3 Zahraniční aktivity

Společnost měla v roce 2024 vyřízen Evropský pas a mohla tak poskytovat své služby ve 27 zemích Evropy. Společnost v průběhu roku provedla aktualizaci rozsahu svých služeb pro slovenský kapitálový trh. Další aktivity směřující k poskytování investičních služeb na tomto trhu následují i v roce 2025.



#### 4.4 Strategie pro rok 2025

Společnost bude pokračovat v naplňování potenciálu, který jí přináší jak nové kategorie cenných papírů v produktové nabídce, tak i další kanály a způsoby externí komunikace. Zároveň neustane vývoj a vylepšování stávající infrastruktury a procesů. Dále budou hledána nová partnerství a spolupráce, která se díky rozšiřování schopností a zvyšování kompetencí společnosti otevírají.

#### 4.5 Ostatní údaje

- Společnost nepořizovala do svého majetku vlastní akcie.
- Společnost nevydala žádné výdaje na činnost v oblasti výzkumu a vývoje.
- Společnost neměla organizační složku v zahraničí, svou činnost vykonávala ve své provozovně.
- Společnost z povahy předmětu své činnosti neměla aktivity v oblasti ochrany životního prostředí.
- Pracovněprávní vztahy se řídily platnými právními zákony, především Zákoníkem práce a souvisejícími předpisy. Specifika společnosti řešil organizační řád. Kolektivní smlouva nebyla uzavřena. Zaměstnanci společnosti vykonávali své činnosti na základě pracovní smlouvy. Kromě mzdy pobírali zaměstnanci obvyklé firemní benefity. Společnost využívala outsourcing pro svůj nezbytný chod, především pak v oblasti IT.
- Společnost vložila do Garančního fondu obchodníků s cennými papíry za rok 2023 příspěvek ve výši 6 207 tis. Kč, což představuje 2 % z objemu 310 355 tis. Kč přijatých poplatků a provizí za poskytnuté investiční služby. Povinnost odvést příspěvek vycházela z § 129 ZPKT.

#### 4.6 Významné události po datu účetní závěrky

K žádné významné události po datu účetní závěrky nedošlo.

V Brně dne 28. dubna 2025

Mgr. Vojtěch Hebnar

předseda představenstva

## 5 Zpráva o vztazích

Za účetní období roku 2024 byla statutárním orgánem ovládané osoby zpracována tato zpráva o vztazích dle § 82 a násl. zák. č. 90/2012 Sb., o obchodních korporacích (dále jen „ZOK“), (dále jen „zpráva o vztazích“).

### Čl. I. Obsahové náležitosti zprávy o vztazích

#### Ovládaná osoba:

společnost:	EFEKTA obchodník s cennými papíry a.s.
sídlo:	Vinařská 460/3, Pisárky, 603 00 Brno
IČ:	607 17 068
registrace v obchodním rejstříku:	Krajský soud v Brně – sp. zn. B 1388

#### Ovládající osoba:

jméno:	David Rusňák
dat. nar.:	8. září 1978
trvalý pobyt:	Hroznová 448/21, Pisárky, 603 00 Brno
ovládací podíl:	100 %

### Způsob a prostředky ovládní

Společnost byla v roce 2024 ovládána ovládající osobou, a to panem Davidem Rusňákem, jako jediným akcionářem s vlastnictvím 324 kusů listinných akcií na jméno o jmenovité hodnotě 50.000,00 Kč s pořadovými čísly 001 až 324, což představuje 100% podíl na základním kapitálu ovládané osoby.

Ovládní ovládané osoby je vykonáváno prostřednictvím rozhodování valné hromady a prostřednictvím statutárního a dozorčího orgánu. Ovládající osoba navrhuje své zástupce do orgánů ovládané osoby. Zástupci ovládající osoby v orgánech společnosti se jako členové orgánů podílí na plnění povinností stanovených právními předpisy pro obchodní korporace včetně obchodního vedení a kontrolní činnosti.

## Struktura vztahů ovládané osoby s propojenými osobami

Ovládaná osoba je dále propojena s následujícími osobami:

■ ve skupině DRFG Investment Group a.s.

Název společnosti	IČO/KRS	Sídlo	Majetková účast od/do	Přímý vlastník	Podíl na hlasovacích právech přímého vlastníka v %
ARBOR, spol.s r.o., něm.ARBOR GmbH	446 99 158	č.p. 148, 251 01 Nupaky	do <b>1. 7. 2024</b> , kdy zanikla v důsledku fúze sloučením se společností Suntel s.r.o.	Suntel Group a.s.	100 %
ASSETIO Services, s.r.o.	082 04 039	Trnitá 500/9, 602 00 Brno		ASSETIO Solution, a.s.	100 %
ASSETIO Solution, a.s.	079 11 408	Trnitá 500/9, 602 00 Brno		DRFG Finance s.r.o.	80 %
BOL Poland sp. z o.o.	000079669 4	Ul. Książęca 19/3, 00-498 Warszawa, Poland		DRFG Real Estate s.r.o.	10 %
BOK Poland sp. z o.o.	000079693 0	Ul. Książęca 19/3, 00-498 Warszawa, Poland		DRFG Real Estate s.r.o.	10 %
BUL Poland sp. z o.o.	0000797124	Ul. Książęca 19/3, 00-498 Warszawa, Poland		DRFG Real Estate s.r.o.	10 %
BOP Poland sp. z o.o.	000080025 5	Ul. Książęca 19/3, 00-498 Warszawa, Poland		DRFG Real Estate s.r.o.	10 %
City Life Olomouc s.r.o.	099 79 832	Vinařská 460/3, Pisárky, 603 00 Brno		Czech Development Fund SICAV, a.s.	70 %
City Life Olomouc Alfa s.r.o.	140 99 241	Vinařská 460/3, Pisárky, 603 00 Brno		City Life Olomouc s.r.o.	100 %
City Life Olomouc Delta S.r.O. (do 24. 5. 2024 jako Czech Green Energy 1 s.r.o.)	097 73 401	Vinařská 460/3, Pisárky, 603 00 Brno	do <b>24. 5. 2024</b> 100 % pod City Life Olomouc Gamma s.r.o.; od 24. 5. 2024 převedeno 30 % na PATAPUFA s.r.o.	City Life Olomouc Gamma s.r.o.	70 %
City Life Olomouc Gamma S.r.O. (do 22. 5. 2024 jako Czech Green Energy s.r.o.)	097 03 667	Vinařská 460/3, Pisárky, 603 00 Brno		DRFG Real Estate s.r.o.	100 %
CLEAR investment s.r.o.	039 51 472	Vinařská 460/3, Pisárky, 603 00 Brno		DRFG Finance s.r.o.	100 %
Czech Development Fund SICAV, a.s.	108 15 007	Vinařská 460/3, Pisárky, 603 00 Brno		DRFG Investment Group a.s.	zakladatel

Czech Green Energy 2 s.r.o.	097 83 857	Vinařská 460/3, Pisárky, 603 00 Brno	30. 6. 2024 převeden 100% podíl z City Life Olomouc Gamma s.r.o. na DRFG Real Estate s.r.o.	DRFG Real Estate s.r.o.	100 %
Czech Green Energy 3 s.r.o.	097 83 920	Vinařská 460/3, Pisárky, 603 00 Brno	30. 6. 2024 převeden 100% podíl z City Life Olomouc Gamma s.r.o. na DRFG Real Estate s.r.o.	DRFG Real Estate s.r.o.	100 %
Czech Green Energy 4 s.r.o.	097 83 989	Vinařská 460/3, Pisárky, 603 00 Brno	30. 6. 2024 převeden 100% podíl z City Life Olomouc Gamma s.r.o. na DRFG Real Estate s.r.o.	DRFG Real Estate s.r.o.	100 %
Czech Green Energy 5 s.r.o.	097 84 047	Vinařská 460/3, Pisárky, 603 00 Brno	30. 6. 2024 převeden 100% podíl z City Life Olomouc Gamma s.r.o. na DRFG Real Estate s.r.o.	DRFG Real Estate s.r.o.	100 %
Czech Sun Energy 1 s.r.o.	086 29 285	Vinařská 460/3, Pisárky, 603 00 Brno		DRFG ENERGY s.r.o.	100 %
Czech Sun Energy 2 s.r.o.	086 29 315	Vinařská 460/3, Pisárky, 603 00 Brno		DRFG ENERGY s.r.o.	100 %
DRFG Bond Investment s.r.o.	099 86 375	Vinařská 460/3, Pisárky, 603 00 Brno		DRFG Investment Group a.s.	100 %
DRFG Bond Investment 2022 s.r.o.	143 41 859	Vinařská 460/3, Pisárky, 603 00 Brno		DRFG Investment Group a.s.	100 %
DRFG Bond Investment 2023 s.r.o.	178 07 794	Vinařská 460/3, Pisárky, 603 00 Brno		DRFG Investment Group a.s.	100 %
DRFG Bond Investment 2024 s.r.o.	211 53 396	Vinařská 460/3, Pisárky, 603 00 Brno	vznikla dne 21. 1. 2024	DRFG Investment Group a.s.	100 %
DRFG ENERGY s.r.o.	031 07 108	Vinařská 460/3, Pisárky, 603 00 Brno		DRFG Investment Group a.s.	100 %
DRFG Fiber Infrastructure s.r.o.	199 96 349	Vinařská 460/3, Pisárky, 603 00 Brno	21. 12. 2024 – převeden 95% podíl z DRFG Assets a.s. na DRFG Investment Group a.s.  31. 12. 2024 – převeden 25% podíl na DRFG Private Equity a.s.	DRFG Investment Group a.s.	70 %
				DRFG Private Equity a.s.	25 %
				DRFG Assets a.s.	5 /
DRFG Finance s.r.o.	035 30 060	Vinařská 460/3, Pisárky, 603 00 Brno		DRFG Investment Group a.s.	100 %
DRFG Financial Management a.s.	070 30 002	Vinařská 460/3, Pisárky, 603 00 Brno		DRFG Investment Group a.s.	100 %
DRFG Home s.r.o.	141 00 495	Vinařská 460/3, Pisárky, 603 00 Brno		DRFG Real Estate s.r.o.	100 %
DRFG IG Corporate Bonds s.r.o.	219 15 687	Vinařská 460/3, Pisárky, 603 00 Brno	vznikla dne 12. 8. 2024	DRFG Real Estate s.r.o.	100 %
DRFG inkasní s.r.o.	069 69 097	Vinařská 460/3, Pisárky, 603 00 Brno		DRFG Investment Group a.s.	100 %

DRFG Invest I. s.r.o.	293 61 257	Vinařská 460/3, Pisárky, 603 00 Brno		DRFG Investment Group a.s.	100 %
DRFG Invest III. s.r.o.	041 76 316	Vinařská 460/3, Pisárky, 603 00 Brno		DRFG Investment Group a.s.	100 %
DRFG Invest IV. a.s.	060 38 697	Vinařská 460/3, Pisárky, 603 00 Brno		DRFG Investment Group a.s.	100 %
DRFG Invest V. a.s.	087 98 770	Vinařská 460/3, Pisárky, 603 00 Brno		DRFG Investment Group a.s.	100 %
DRFG Invest VI. s.r.o. (do 12. 12. 2024 jako Peak Media s.r.o.)	057 29 530	Vinařská 460/3, Pisárky, 603 00 Brno		DRFG Investment Group a.s.	100 %
DRFG Invest Management a.s.	070 30 045	Vinařská 460/3, Pisárky, 603 00 Brno		DRFG Investment Group a.s.	100 %
DRFG Investment Fund SICAV a.s.	223 44 608	Vinařská 460/3, Pisárky, 603 00 Brno	vznikla dne <b>18. 12. 2024</b>	DRFG Investment Group a.s.	100 %
DRFG Investment Group a.s.	282 64 720	Vinařská 460/3, Pisárky, 603 00 Brno		Vega Capital I. s.r.o.	35,7 %
				Vega Capital a.s.	15,3 %
				ELF Invest a.s.	30,8 %
				ELF Invest Beta s.r.o.	13,2 %
				DRFG Friends & Family a.s.	5 %
DRFG POLSKA Sp. z o.o.	0000861021	ul. Plac Trzech Krzyzy, nr 10/14, lok. M Warszawa, kod 00-499, Poland		DRFG Real Estate s.r.o.	100 %
DRFG Private Equity a.s.	223 59 184	Vinařská 460/3, Pisárky, 603 00 Brno	vznikla dne <b>12. 12. 2024</b>  <b>20. 12. 2024</b> – převeden 100% podíl z DRFG Investment Group a.s. na DRFG Private Equity a.s.	DRFG Investment Fund SICAV a.s.	100 %
DRFG ProjectBond Investment I. s.r.o.	119 68 478	Vinařská 460/3, Pisárky, 603 00 Brno		DRFG Investment Group a.s.	100 %
DRFG Real Estate Financial Management a.s.	070 29 993	Vinařská 460/3, Pisárky, 603 00 Brno		DRFG Investment Group a.s.	100 %
DRFG Real Estate Management a.s.	052 07 088	Vinařská 460/3, Pisárky, 603 00 Brno		DRFG Investment Group a.s.	100 %
DRFG Real Estate Project I. s.r.o.	087 97 617	Vinařská 460/3, Pisárky, 603 00 Brno		DRFG Real Estate s.r.o.	50 %
				DRFG Assets a.s.	50 %
DRFG Real Estate Project II. s.r.o.	087 97 650	Vinařská 460/3, Pisárky, 603 00 Brno		DRFG Real Estate s.r.o.	100 %
DRFG Real Estate Project V. s.r.o.	087 97 927	Vinařská 460/3, Pisárky, 603 00 Brno		Czech Development Fund SICAV, a.s.	100 %
DRFG Real Estate Project VI. s.r.o.	099 77 490	Vinařská 460/3, Pisárky, 603 00 Brno		DRFG Real Estate s.r.o.	100 %

DRFG Real Estate Project VII. s.r.o.	099 77 589	Vinařská 460/3, Pisárky, 603 00 Brno		DRFG Real Estate s.r.o.	100 %
DRFG Real Estate Project VIII. s.r.o.	099 78 381	Vinařská 460/3, Pisárky, 603 00 Brno		DRFG Real Estate s.r.o.	100 %
DRFG Real Estate Project X. s.r.o.	099 79 255	Vinařská 460/3, Pisárky, 603 00 Brno		DRFG Real Estate s.r.o.	100 %
DRFG Real Estate Project XI. s.r.o.	099 79 280	Vinařská 460/3, Pisárky, 603 00 Brno		DRFG Real Estate s.r.o.	100 %
Selfridge s.r.o. (do 22. 8. 2024 jako DRFG Real Estate Project XII. s.r.o.)	099 79 816	Vinařská 460/3, Pisárky, 603 00 Brno	do 22. 8. 2024	DRFG Real Estate s.r.o.	100 %
DRFG Real Estate Project XVI. s.r.o.	099 79 913	Vinařská 460/3, Pisárky, 603 00 Brno		DRFG Real Estate s.r.o.	100 %
DRFG Real Estate Project XVII. s.r.o.	099 79 930	Vinařská 460/3, Pisárky, 603 00 Brno		DRFG Real Estate s.r.o.	100 %
DRFG Real Estate Project XIX. s.r.o.	099 79 981	Vinařská 460/3, Pisárky, 603 00 Brno		DRFG Real Estate s.r.o.	100 %
DRFG Real Estate Project XX. s.r.o.	099 79 999	Vinařská 460/3, Pisárky, 603 00 Brno		DRFG Real Estate s.r.o.	100 %
DRFG RE Project 1 s.r.o.	140 99 161	Vinařská 460/3, Pisárky, 603 00 Brno		DRFG Real Estate s.r.o.	100 %
DRFG RE Project 5 s.r.o.	140 99 918	Vinařská 460/3, Pisárky, 603 00 Brno		DRFG Real Estate s.r.o.	100 %
DRFG RE Project 6 s.r.o.	141 00 002	Vinařská 460/3, Pisárky, 603 00 Brno		DRFG Real Estate s.r.o.	100 %
DRFG RE Project 7 s.r.o.	141 00 045	Vinařská 460/3, Pisárky, 603 00 Brno	2. 7. 2024 – převeden 90% podíl z DRFG Assets a.s. na Czech Development Fund SICAV, a.s.	Czech Development Fund SICAV, a.s.	90 %
				DRFG Assets a.s.	10 %
DRFG RE Project 8 s.r.o.	141 00 151	Vinařská 460/3, Pisárky, 603 00 Brno		DRFG Real Estate s.r.o.	100 %
DRFG RE Project 9 s.r.o.	141 00 193	Vinařská 460/3, Pisárky, 603 00 Brno		DRFG Real Estate s.r.o.	100 %
DRFG RE Project 10 s.r.o.	141 00 410	Vinařská 460/3, Pisárky, 603 00 Brno		DRFG Real Estate s.r.o.	100 %
DRFG RE Project 11 s.r.o.	141 00 461	Vinařská 460/3, Pisárky, 603 00 Brno		DRFG Real Estate s.r.o.	100 %
DRFG RE Project 12 s.r.o.	140 96 226	Vinařská 460/3, Pisárky, 603 00 Brno		DRFG Real Estate s.r.o.	100 %
DRFG RE Project 13 s.r.o.	140 96 366	Vinařská 460/3, Pisárky, 603 00 Brno		DRFG Real Estate s.r.o.	100 %
DRFG RE Project 14 s.r.o.	140 96 471	Vinařská 460/3, Pisárky, 603 00 Brno		DRFG Real Estate s.r.o.	100 %
DRFG RE Project 15 s.r.o.	140 96 749	Vinařská 460/3, Pisárky, 603 00 Brno		DRFG Real Estate s.r.o.	100 %

DRFG RE Project 16 s.r.o.	140 96 927	Vinařská 460/3, Pisárky, 603 00 Brno		DRFG Real Estate s.r.o.	100 %
DRFG RE Project 17 s.r.o.	140 97 001	Vinařská 460/3, Pisárky, 603 00 Brno		DRFG Real Estate s.r.o.	100 %
DRFG RE Project 18 s.r.o.	140 97 125	Vinařská 460/3, Pisárky, 603 00 Brno		DRFG Real Estate s.r.o.	100 %
DRFG RE Project 19 s.r.o.	140 97 222	Vinařská 460/3, Pisárky, 603 00 Brno		DRFG Real Estate s.r.o.	100 %
DRFG RE Project 20 s.r.o.	140 97 427	Vinařská 460/3, Pisárky, 603 00 Brno		DRFG Real Estate s.r.o.	100 %
DRFG RE Project 21 s.r.o.	140 97 575	Vinařská 460/3, Pisárky, 603 00 Brno		DRFG Real Estate s.r.o.	100 %
DRFG RE Project 22 s.r.o.	140 97 699	Vinařská 460/3, Pisárky, 603 00 Brno		DRFG Real Estate s.r.o.	100 %
DRFG RE Project 23 s.r.o.	140 98 776	Vinařská 460/3, Pisárky, 603 00 Brno		DRFG Real Estate s.r.o.	100 %
DRFG RE Project 24 s.r.o.	140 98 946	Vinařská 460/3, Pisárky, 603 00 Brno		DRFG Real Estate s.r.o.	100 %
DRFG RE Project 26 s.r.o. (do 16. 4. 2024 jako BYTY portfolio DZETA s.r.o.)	108 01 138	Vinařská 460/3, Pisárky, 603 00 Brno	16. 4. 2024 – převeden 100% podíl z CZECH HOME CAPITAL Real Estate, s.r.o. na DRFG Real Estate s.r.o.	DRFG Real Estate s.r.o.	100 %
DRFG RE Project 27 s.r.o. (do 16. 4. 2024 jako BYTY portfolio LAMBDA s.r.o.)	095 66 058	Vinařská 460/3, Pisárky, 603 00 Brno	16. 4. 2024 – převeden 100% podíl z CZECH HOME CAPITAL Real Estate, s.r.o. na DRFG Real Estate s.r.o.	DRFG Real Estate s.r.o.	100 %
DRFG RE Project 28 s.r.o. (do 16. 4. 2024 jako BYTY portfolio OMIKRON s.r.o.)	108 01 197	Vinařská 460/3, Pisárky, 603 00 Brno	16. 4. 2024 – převeden 100% podíl z CZECH HOME CAPITAL Real Estate, s.r.o. na DRFG Real Estate s.r.o.	DRFG Real Estate s.r.o.	100 %
DRFG RE Project 29 s.r.o. (do 16. 4. 2024 jako BYTY portfolio SIGMA s.r.o.)	095 66 074	Vinařská 460/3, Pisárky, 603 00 Brno	16. 4. 2024 – převeden 100% podíl z CZECH HOME CAPITAL Real Estate, s.r.o. na DRFG Real Estate s.r.o.	DRFG Real Estate s.r.o.	100 %
DRFG RE Project 30 s.r.o. (do 16. 4. 2024 jako BYTY portfolio TAU s.r.o.)	108 00 719	Vinařská 460/3, Pisárky, 603 00 Brno	16. 4. 2024 – převeden 100% podíl z CZECH HOME CAPITAL Real Estate, s.r.o. na DRFG Real Estate s.r.o.	DRFG Real Estate s.r.o.	100 %
DRFG RE Project 31 s.r.o. (do 16. 4. 2024 jako BYTY portfolio THETA s.r.o.)	095 65 965	Vinařská 460/3, Pisárky, 603 00 Brno	16. 4. 2024 – převeden 100% podíl z CZECH HOME CAPITAL Real Estate, s.r.o. na DRFG Real Estate s.r.o.	DRFG Real Estate s.r.o.	100 %

DRFG RE Project 32 s.r.o. (do 16. 4. 2024 jako CZECH HOME CAPITAL ESG, s.r.o.)	117 58 562	Vinařská 460/3, Pisárky, 603 00 Brno	16. 4. 2024 – převeden 100% podíl z CZECH HOME CAPITAL Real Estate, s.r.o. na DRFG Real Estate s.r.o.	DRFG Real Estate s.r.o.	100 %
DRFG RE Project 33 s.r.o. (do 16. 4. 2024 jako CZECH HOME CAPITAL Sustainable, s.r.o.)	117 58 864	Vinařská 460/3, Pisárky, 603 00 Brno	16. 4. 2024 – převeden 100% podíl z CZECH HOME CAPITAL Real Estate, s.r.o. na DRFG Real Estate s.r.o.	DRFG Real Estate s.r.o.	100 %
DRFG Real Estate Project ALFA s.r.o.	047 44 756	Vinařská 460/3, Pisárky, 603 00 Brno		DRFG Real Estate s.r.o.	100 %
DRFG Real Estate Project DELTA s.r.o.	047 44 772	Vinařská 460/3, Pisárky, 603 00 Brno		DRFG Real Estate s.r.o.	100 %
DRFG Real Estate Project Ěta s.r.o.	018 62 464	Vinařská 460/3, Pisárky, 603 00 Brno	do 16. 4. 2024	DRFG Real Estate s.r.o.	8 %
DRFG Real Estate SK Project X. s.r.o.	54 322 278	Československej armády 198/31, Kremnica 967 01, Slovensko		DRFG Real Estate Project X. s.r.o.	100 %
DRFG Real Estate SK Project XI. s.r.o.	54 309 468	Československej armády 198/31, Kremnica 967 01, Slovensko		DRFG Real Estate Project XI. s.r.o.	100 %
DRFG Real Estate s.r.o.	037 68 775	Vinařská 460/3, Pisárky, 603 00 Brno	20. 12. 2024 – převeden 25% podíl z DRFG Investment Group a.s. na DRFG Private Equity a.s.	DRFG Investment Group a.s.	75 %
DRFG TELCO s.r.o.	031 05 849	Vinařská 460/3, Pisárky, 603 00 Brno		DRFG Telco 5G a.s.	100 %
DRFG Telco Bond 5G a.s.	073 38 384	Vinařská 460/3, Pisárky, 603 00 Brno		DRFG TELCO s.r.o.	100 %
DRFG TelcoBond Investment s.r.o.	106 61 689	Vinařská 460/3, Pisárky, 603 00 Brno		DRFG TELCO s.r.o.	100 %
DRFG Telco Financial Management a.s.	070 29 969	Vinařská 460/3, Pisárky, 603 00 Brno		DRFG Investment Group a.s.	100 %
EFEKTA-IZ s.r.o.	060 84 672	Vinařská 460/3, Pisárky, 603 00 Brno		DRFG Finance s.r.o.	100 %
EnKom AG	CHE- 113.940.462	Schellenrainstrasse 13, 6210 Sursee, Switzerland		Suntel Group a.s.	100 %
ERN-e.com, a.s.	061 03 243	Jungmannova 745/24, 110 00 Praha 1		Chytrý Honza a.s.	100 %
FČKD Management s.r.o.	081 38 982	Vinařská 460/3, Pisárky, 603 00 Brno	19. 9. 2024 – převeden 50% podíl na DRFG Investment Group a.s.	DRFG Investment Group a.s.	50 %
FiberClients s. r. o.	56 624 689	Riečna 938/20, Rovinka 900 41, Slovensko	18..12.2024 – převeden 100% podíl na DRFG Fiber Infrastructure s.r.o.	DRFG Fiber Infrastructure s.r.o.	100 %



FibreNet, s.r.o.	367 47 572	Topolnická cesta 189, Trhová Hradská 930 13, Slovensko		DRFG Fiber Infrastructure s.r.o.	100 %
Finelo s.r.o. (do 1. 3. 2024 jako Czech Sun Energy 3 s.r.o.)	086 29 340	Vinařská 460/3, Pisárky, 603 00 Brno		kari time a.s.	100 %
Finest Invest a.s.	043 53 862	Vinařská 460/3, Pisárky, 603 00 Brno		DRFG Finance s.r.o.	51 %
Finnology s.r.o.	050 75 653	Jungmannova 745/24, 110 00 Praha 1		Chytrý Honza a.s.	100 %
Formicola Sp. z o.o.	0000967758	ul. Marszalkowska 89, 00-693 Warszawa, Poland		DRFG Real Estate Project VI. s.r.o.	100 %
FOND ČESKÝCH KORPORÁTNÍCH DLUHOHOPISŮ SICAV, a.s.	085 10 318	Bělehradská 858/23, Vinohrady, 120 00 Praha 2		FČKD Management s.r.o.	zakladatel
Frontier Estates Polska Management SBU Wroclaw Sp. z o.o.	0000892706	ul. Chmielna, nr19, 00-021 Warszawa, Poland		DRFG Real Estate Project II. s.r.o.	50 %
Frontier Estates 4 sp. z o.o. w likwidacji	0000918628	ul. Wojciecha Górskiego 6/14, 00-033 Śródmieście, Polsko		DRFG Real Estate Project XVII. s.r.o.	70 %
Green Energy Resources s.r.o.	097 81 897	Vinařská 460/3, Pisárky, 603 00 Brno		DRFG Real Estate s.r.o.	100 %
Green Energy Resources 1 s.r.o.	086 29 099	Vinařská 460/3, Pisárky, 603 00 Brno		Green Energy Resources s.r.o.	100 %
Green Energy Resources 2 s.r.o.	086 29 196	Vinařská 460/3, Pisárky, 603 00 Brno		Green Energy Resources s.r.o.	100 %
Green Mladá Boleslav, s.r.o.	099 79 891	Vinařská 460/3, Pisárky, 603 00 Brno	18. 12. 2024 – převeden 15% podíl z DRFG Real Estate s.r.o. na DRFG Invest VI. s.r.o.	Czech Development Fund SICAV, a.s.	85 %
				DRFG Invest VI. s.r.o.	15 %
Green Resort Kunětická hora s.r.o.	018 62 481	Vinařská 460/3, Pisárky, 603 00 Brno	17. 12. 2024 – převeden 100% podíl z DRFG Real Estate s.r.o. na DRFG Invest VI. s.r.o.	DRFG Invest VI. s.r.o.	100 %
Hericourt Sp. z o.o.	0001040275	ul. Marszalkowska 89, 00-693 Warszawa, Poland		DRFG Polska Sp. z o.o.	50 %
HypoPortal s.r.o.	050 44 308	Trnitá 500/9, 602 00 Brno		Finnology s.r.o.	90 %
Chytrý Honza a.s.	290 48 770	Jungmannova 745/24, 110 00 Praha 1		kari time a.s.	100 %
IBU Poland sp. z o.o.	0000744805	Ul. Książęca 19/3, 00-498 Warszawa, Poland		DRFG Real Estate s.r.o.	90 %

INCOMMING ventures a.s.	04991087	Bílková 855/19, Staré Město, 110 00 Praha 1		DRFG Investment Group a.s.	20 %
InvestPortal s.r.o.	053 82 807	Trnitá 500/9, 602 00 Brno		Finnology s.r.o.	100 %
Investown Technologies s.r.o.	086 67 144	Inovační 122, Hodkovice, 252 41 Zlatníky-Hodkovice		kari time a.s.	7,4 %
Ister II. s.r.o.	36 667 862	Fándlyho 8 Bratislava - mestská časť Staré Mesto 811 02, Slovensko		DRFG RE Project 7 s.r.o.	50 %
kari time a.s.	071 02 461	Vinařská 460/3, Pisárky, 603 00 Brno		DRFG Finance s.r.o.	100 %
KonsolidacePortal s.r.o.	072 07 964	Trnitá 500/9, 602 00 Brno		Finnology s.r.o.	100 %
Lukromtel, s.r.o.	360 57 258	Československej armady 198/31, Kremnica 967 01, Slovakia		Suntel Group a.s.	80 %
MOP Poland sp. z o.o.	0000758136	Ul. Książęca 19/3, 00-498 Warszawa, Poland		DRFG Real Estate s.r.o.	10 %
Nadace DRFG	050 12 571	Vinařská 460/3, Pisárky, 603 00 Brno		DRFG Investment Group a.s.	zakladatel
ONE Investment s.r.o.	078 18 009	Vinařská 460/3, Pisárky, 603 00 Brno		DRFG Finance s.r.o.	100 %
Oxygen Advisory s.r.o.	020 10 895	Vinařská 460/3, Pisárky, 603 00 Brno		DRFG Finance s.r.o.	100 %
Oxygen Advisory Beta s.r.o. (do 23. 4. 2024 jako EFEKTA investiční zprostředkovatel s.r.o.)	241 33 833	Vinařská 460/3, Pisárky, 603 00 Brno		DRFG Finance s.r.o.	100 %
PDC Industrial Center 184 sp. z o.o.	0000895233	ul- Grzybowska, nr 2, 00-131 Warszawa, Poland		DRFG Real Estate Project V. s.r.o.	50 %
PROFORZA finance, a.s.	036 41 562	Na Rovince 879, Hrabová, 720 00 Ostrava		DRFG Finance s.r.o.	55,15 %
PROFORZA consulting, s.r.o.	046 65 201	Na Rovince 879, Hrabová, 720 00 Ostrava		PROFORZA finance, a.s.	100 %
PROFORZA education, s.r.o.	046 60 064	Na Rovince 879, Hrabová, 720 00 Ostrava		PROFORZA finance, a.s.	100 %
RAISEUP s.r.o.	068 65 968	Nové sady 988/2, Staré Brno, 602 00 Brno		DRFG Finance s.r.o.	100 %
Real Estate Facility Management s.r.o.	043 40 507	Vinařská 460/3, Pisárky, 603 00 Brno		DRFG Investment Group a.s.	100 %

RESIDENTIAL INVEST s.r.o.	042 35 835	Vinařská 460/3, Pisárky, 603 00 Brno		DRFG Investment Group a.s.	100 %
RETSI s.r.o.	56 265 468	Matúšova 25A Bratislava - mestská časť Staré Mesto 811 04, Slovensko	<b>6. 6. 2024</b> – převeden 50% podíl na DRFG Home s.r.o.	DRFG Home s.r.o.	50 %
Rezidence Lannova s.r.o.	059 21 694	Vinařská 460/3, Pisárky, 603 00 Brno		DRFG Real Estate s.r.o.	100 %
Rezidence Spojovací s.r.o.	087 97 757	Vinařská 460/3, Pisárky, 603 00 Brno	do <b>22. 7. 2024</b>	Czech Development Fund SICAV, a.s.	100 %
ROYAL VISION s.r.o.	283 22 584	Vinařská 460/3, Pisárky, 603 00 Brno		DRFG Finance s.r.o.	80 %
RV Corporate Support s.r.o.	293 52 291	Vinařská 460/3, Pisárky, 603 00 Brno		DRFG Investment Group a.s.	100 %
Suntel s.r.o. (do 1. 7. 2024 jako Backbone s.r.o.)	259 43 693	č.p. 148, 251 01 Nupaky		Suntel Group a.s.	100 %
Suntel Czech, s.r.o.	607 53 447	Březnická 5602, 760 01 Zlín	do <b>1. 7. 2024</b> , kdy zanikla v důsledku fúze sloučením se společností Suntel s.r.o.	Suntel Group a.s.	100 %
Suntel Germany GmbH	HRB 220431	Rupert-Mayer-Str. 44, 6407 Building, DE-81379 München, Deutschland		Suntel Czech s.r.o.	100 %
Suntel Group a.s.	066 51 062	Březnická 5602, 760 01 Zlín		DRFG TELCO s.r.o.	100 %
Suntel Slovakia s.r.o.	437 69 292	Mojmírova 8, 040 04 Košice, Slovakia		Suntel Group a.s.	100 %
Suntel Switzerland AG	CHE- 140.141.831	Bahnhofstrasse 10, 8712 Stäfa, Switzerland		Suntel Group a.s.	100 %
TeleDat komunikačné systémy s.r.o.	315 96 134	Sládkovičova 20, Bánská Bystrica 974 05		Suntel Group a.s.	70 %
TriGranit Fejlesztési Kft	01-09- 673329	Lechner Ödön fasor 10B, Budapest, 1095, Maďarsko	<b>6. 8. 2024</b> – převeden 100% podíl na DRFG Real Estate s.r.o.; dne <b>19. 12. 2024</b> převeden 30% podíl z DRFG Real Estate s.r.o. na subjekty vně skupiny	DRFG Real Estate s.r.o.	70 %
Trigranit Polska Sp. z o.o.	0000224435	ul. Marszałkowska 89, 00-693 Warszawa, Poland		TriGranit Fejlesztési Kft	100 %

■ mimo skupinu DRFG Investment Group a.s.

Firma společnosti	IČO/KRS	Sídlo	Majetková účast od/do	Přímý vlastník	Podíl na hlasovacích právech přímého vlastníka v %
Bio Produkt z Podchřibí s.r.o.	293 11 934	Vinařská 460/3, Pisárky, 603 00 Brno		David Rusňák	100 %
DRFG Assets a.s.	118 96 272	Vinařská 460/3, Pisárky, 603 00 Brno		David Rusňák	27,5 %
				Roman Řezníček	27,5 %
				DRFG Friends & Family a.s.	5 %
DRFG Friends & Family a.s.	071 02 488	Vinařská 460/3, Pisárky, 603 00 Brno		David Rusňák	50 % zakladatelských akcií
				Roman Řezníček	50 % zakladatelských akcií
EFEKTA investiční společnost a.s. (do 1. 10. 2024 jako EFEKTA IS a.s. a od 1. 10. 2024 do 1. 12. 2024 jako DRFG investiční společnost a.s.)	119 01 110	Vinařská 460/3, Pisárky, 603 00 Brno		David Rusňák	50 %
				Roman Řezníček	25 %
				JUDr. Pavel Fráňa	25 %
Farma Labuty s.r.o.	045 10 801	č.p. 30, 696 48 Labuty		Farma Podchřibí s.r.o.	90 %
Farma Podchřibí s.r.o.	017 64 675	Vinařská 460/3, Pisárky, 603 00 Brno		Vega Capital a.s.	100 %
Vega Property Management s.r.o. (do 19. 6. 2024 jako Kostelany 157 s.r.o.)	043 49 288	Vinařská 460/3, Pisárky, 603 00 Brno		David Rusňák	100 %
Vega Art s.r.o.	038 87 057	Vinařská 460/3, Pisárky, 603 00 Brno		Vega Capital a.s.	100 %
Vega Capital a.s.	074 44 648	Vinařská 460/3, Pisárky, 603 00 Brno		David Rusňák	100 %
Vega Capital I. s.r.o.	092 07 694	Vinařská 460/3, Pisárky, 603 00 Brno	<b>23. 12. 2024</b> – převeden 55% podíl z Vega Capital a.s. na Vega Capital B.V.	Vega Capital a.s.	45 %
				Vega Capital B.V.	55 %
Vega Capital II. s.r.o.	092 08 101	Vinařská 460/3, Pisárky, 603 00 Brno		David Rusňák	100 %
Vega Capital B.V.	858036812	Nicolaas Witsenkade 39,1017ZV Amsterdam		David Rusňák	100 %
Vega Shot s.r.o.	140 04 186	Vinařská 460/3, Pisárky, 603 00 Brno	<b>22. 7. 2024</b> – převeden 25% podíl z Carry Invest s.r.o. na Vega Capital a.s.	Vega Capital a.s.	100 %
ELF Invest a.s.	066 51 119	Vinařská 460/3, Pisárky, 603 00 Brno		Roman Řezníček	100 %
ELF Invest Beta s.r.o.	091 97 281	Sokolovská 5/49, Karlín, 186 00 Praha 8		Roman Řezníček	100 %
Suntel Steel, s.r.o.	255 98 716	č.p. 324, 769 01 Přílepy		Roman Řezníček	50 %
Property RP, s.r.o. (do 12. 12. 2024 jako Korund OK s.r.o.)	269 27 829	č.p. 324, 769 01 Přílepy	<b>22. 7. 2024</b> – převeden 100% podíl na Suntel Steel, s.r.o.	Suntel Steel, s.r.o.	100 %
3dvory s.r.o. (do 15. 5. 2024 jako DRFG Real Estate Project Ióta s.r.o.)	018 62 383	Vinařská 460/3, Pisárky, 603 00 Brno		DRFG Assets a.s.	100 %

DRFG Assets Investments I. s.r.o.	19996641	Vinařská 460/3, Pisárky, 603 00 Brno		DRFG Assets a.s.	100 %
DRFG Assets Investments II. s.r.o.	19996888	Vinařská 460/3, Pisárky, 603 00 Brno		DRFG Assets a.s.	100 %
DRFG Assets Investments III. s.r.o.	19997035	Vinařská 460/3, Pisárky, 603 00 Brno		DRFG Assets a.s.	100 %
DRFG Assets Finance s.r.o.	19996501	Vinařská 460/3, Pisárky, 603 00 Brno		DRFG Assets a.s.	100 %
DRFG Real Estate Project EPSILON s.r.o.	047 44 799	Vinařská 460/3, Pisárky, 603 00 Brno		DRFG Assets a.s.	100 %
DRFG Real Estate Project Théta s.r.o.	018 62 588	Vinařská 460/3, Pisárky, 603 00 Brno		DRFG Assets a.s.	100 %
DRFG Real Estate Project IX. s.r.o.	099 79 212	Vinařská 460/3, Pisárky, 603 00 Brno		DRFG Assets a.s.	100 %
DRFG Real Estate SK Project IX. s. r. o.	54 245 281	Československej armády 198/31, Kremnica 967 01, Slovensko		DRFG Real Estate Project IX. s.r.o.	100 %
DRFG Real Estate Project XIV. s.r.o.	099 79 875	Vinařská 460/3, Pisárky, 603 00 Brno	<b>22. 7. 2024</b> – převeden 100% podíl z DRFG Real Estate s.r.o. na DRFG Assets a.s.	DRFG Assets a.s.	100 %
DRFG Real Estate Project XVIII. s.r.o.	099 79 964	Vinařská 460/3, Pisárky, 603 00 Brno		DRFG Assets a.s.	100 %
DRFG RE Project 4 s.r.o.	140 99 560	Vinařská 460/3, Pisárky, 603 00 Brno		DRFG Assets a.s.	72 %
				DRFG Real Estate s.r.o.	28 %
Incudine sp. z o.o.	0000974139	Ul. Książęca 19/3, 00-498 Warszawa, Poland		DRFG Real Estate Project Théta s.r.o.	10 %
Industrial Center 2 Slovakia s.r.o.	52 950 697	Eurovea Central 1, Pribinova 4 Bratislava - mestská časť Staré Mesto 811 09		DRFG Assets a.s.	80 %
Hilliard Sp. z o.o.	0001099379	ul. Marszałkowska 89, 00-693 Warszawa, Poland	<b>20. 9. 2024</b> – převeden 100% podíl na DRFG Real Estate Project XIV. s.r.o.; <b>5. 12. 2024</b> – převeden 89% podíl na subjekty vně skupiny	DRFG Real Estate Project XIV. s.r.o.	11 %
PDC Industrial Center 153 sp. z o.o.	0000850222	ul. Plac Europejski, nr 1, 00-844 Warszawa, Poland		DRFG Real Estate Project EPSILON s.r.o.	50 %
Rezidence Tři Dvory s.r.o.	038 46 121	Vinařská 460/3, Pisárky, 603 00 Brno		3dvory s.r.o.	100 %
WH104, s.r.o.	142 24 861	Vinařská 460/3, Pisárky, 603 00 Brno		DRFG Assets a.s.	89 %
				DRFG Real Estate s.r.o.	11 %
Czech Home Capital, a.s.	085 05 811	Branická 213/53, Braník, 147 00 Praha 4		DRFG Assets a.s.	100 %
CZECH HOME CAPITAL Energy, s.r.o.	066 86 826	Branická 213/53, Braník, 147 00 Praha 4		Czech Home Capital, a.s.	100 %
CZECH HOME CAPITAL Facility, s.r.o.	098 61 297	Branická 213/53, Braník, 147 00 Praha 4		Czech Home Capital, a.s.	100 %
CZECH HOME CAPITAL Real Estate, s.r.o.	087 41 999	Branická 213/53, Braník, 147 00 Praha 4		Czech Home Capital, a.s.	100 %

STAVBUD s.r.o.	482 90 173	Zámecká 32/2, 418 01 Bílina	do 12. 12. 2024	CZECH HOME CAPITAL Facility, s.r.o.	50 %
R.K.SERVIS, spol. s r.o.	49435949	Pivovarská 302, Jarošov, 686 01 Uherské Hradiště		CZECH HOME CAPITAL Facility, s.r.o.	100 %
BYTY portfolio PRAHA 14, s r.o.	078 19 447	Branická 213/53, Braník, 147 00 Praha 4		CZECH HOME CAPITAL Real Estate, s.r.o.	100 %
BYTY portfolio OSTRAVA 1, s r.o.	109 25 490	Branická 213/53, Braník, 147 00 Praha 4	do 18. 12. 2024	CZECH HOME CAPITAL Real Estate, s.r.o.	100 %
BYTY portfolio SEVER 1, s r.o.	096 58 157	Branická 213/53, Braník, 147 00 Praha 4	do 18. 12. 2024	CZECH HOME CAPITAL Real Estate, s.r.o.	100 %
BYTY portfolio MOST 1, s r.o.	276 06 228	Branická 213/53, Braník, 147 00 Praha 4	do 27. 8. 2024	CZECH HOME CAPITAL Real Estate, s.r.o.	100 %
BYTY portfolio BEROUN 1, s r.o.	066 86 389	Branická 213/53, Braník, 147 00 Praha 4	do 27. 8. 2024	CZECH HOME CAPITAL Real Estate, s.r.o.	100 %
BYTY portfolio KAPPA s.r.o.	095 66 023	Branická 213/53, Braník, 147 00 Praha 4		CZECH HOME CAPITAL Real Estate, s.r.o.	100 %
BYTY portfolio GAMMA s.r.o.	088 72 783	Branická 213/53, Braník, 147 00 Praha 4	do 9. 10. 2024	CZECH HOME CAPITAL Real Estate, s.r.o.	100 %
BYTY portfolio EPSILON s.r.o.	088 22 859	Branická 213/53, Braník, 147 00 Praha 4		CZECH HOME CAPITAL Real Estate, s.r.o.	100 %
HOME CAPITAL Europe, s.r.o.	088 99 746	Branická 213/53, Braník, 147 00 Praha 4		CZECH HOME CAPITAL Real Estate, s.r.o.	100 %
SEVER Plus s.r.o.	250 22 024	Zámecká 32/2, 418 01 Bílina	do 12. 12. 2024	STAVBUD s.r.o.	100 %
SEVER Plus Services, s.r.o.	087 42 146	Branická 213/53, Braník, 147 00 Praha 4	do 12. 12. 2024	STAVBUD s.r.o.	100 %
Rezidence Moravská Ostrava s.r.o.	069 36 016	Branická 213/53, Braník, 147 00 Praha 4		BYTY portfolio KAPPA s r.o.	100 %
HOME CAPITAL Germany 1, s.r.o.	089 71 480	Branická 213/53, Braník, 147 00 Praha 4		HOME CAPITAL Europe, s.r.o.	100 %
HOME CAPITAL Germany 2, s.r.o.	089 71 536	Branická 213/53, Braník, 147 00 Praha 4		HOME CAPITAL Europe, s.r.o.	100 %
HOME CAPITAL Germany 3, s.r.o.	089 71 391	Branická 213/53, Braník, 147 00 Praha 4		HOME CAPITAL Europe, s.r.o.	100 %
HOME CAPITAL Germany 4, s.r.o.	171 93 117	Branická 213/53, Braník, 147 00 Praha 4		HOME CAPITAL Europe, s.r.o.	100 %
HOME CAPITAL RE GmbH	HRB42720	01277 Dresden, Enderstr. 94, Německo		Czech Home Capital, a.s.	100 %
SEVER Plus Real Estate, s.r.o.	096 58 611	Zámecká 32/2, 418 01 Bílina	do 12. 12. 2024	SEVER Plus s.r.o.	100 %
SEVER Plus Property, s.r.o.	108 01 294	Branická 213/53, Braník, 147 00 Praha 4	do 12. 12. 2024	SEVER Plus Services, s.r.o.	100 %
SEVER Plus Asset, s.r.o.	108 01 332	Branická 213/53, Braník, 147 00 Praha 4	do 12. 12. 2024	SEVER Plus Services, s.r.o.	100 %
SEVER Plus Facility, s.r.o.	108 01 251	Branická 213/53, Braník, 147 00 Praha 4	do 12. 12. 2024	SEVER Plus Services, s.r.o.	100 %
SEVER Plus Support, s.r.o.	095 55 196	Branická 213/53, Braník, 147 00 Praha 4	do 12. 12. 2024	SEVER Plus Services, s.r.o.	100 %
ANDARO Grundbesitz GmbH	HRB 30594	04808 Wurzen, Markt 9., Německo		HOME CAPITAL Germany 3, s.r.o.	100 %

Home4you GmbH	HRB 5748	95615 Markt-redwitz, Martin-Luther-Straße 10, Německo	HOME CAPITAL Germany 1, s.r.o.	100 %
Home4you ALFA GmbH	HRB 41743	01277 Dresden, Enderstr. 94, Německo	HOME CAPITAL Germany 2, s.r.o.	100 %
Home4you BETA GmbH	HRB 43100	01277 Dresden, Enderstr. 94, Německo	HOME CAPITAL Germany 4, s.r.o.	100 %

## Úloha ovládané osoby ve struktuře vztahů

Obecně lze konstatovat, že ovládaná osoba v souvislosti se svým začleněním do příslušné skupiny ovládaných osob a v souvislosti s ovládáním nepožívá zvláštních výhod ani nenesení zvláštní povinnosti vůči ovládajícím osobám nebo osobám ovládaných stejnými ovládajícími osobami. Práva a povinnosti ovládané osoby se řídí případnými smlouvami, pokud jsou takové uzavřeny s ovládajícími osobami nebo s osobami ovládanými ovládajícími osobami.

## Způsob a prostředky ovládnání

Ovládnání ovládané osoby je vykonáváno prostřednictvím rozhodování nejvyššího orgánu ovládané osoby (valné hromady či rozhodnutí jediného společníka/akcionáře), který navrhuje a prosazuje své zástupce do orgánů ovládané osoby a současně využívá svého práva udělovat statutárním zástupcům ovládané osoby pokyny k obchodnímu vedení ovládané osoby.

Zástupci ovládajících osob, jsou-li v orgánech ovládané osoby, se jako členové orgánů podílí na plnění povinností stanovených právními předpisy pro obchodní korporace včetně obchodního vedení a kontrolní činnosti.

Díky stupňovité struktuře se v zásadních a strategických oblastech řízení ovládané osoby může uplatnit vliv ovládajících osob, které v případě, že budou jednat ve shodě, mohou uplatnit svůj rozhodující vliv a prosadit obsazení statutárního orgánu ovládané osoby.

Přehled jednání učiněných v posledním účetním období, která byla učiněna na popud nebo v zájmu ovládající osoby nebo jí ovládaných osob, pokud se takovéto jednání týkalo majetku, který přesahuje 10 % vlastního kapitálu ovládané osoby zjištěného podle účetní závěrky za účetní období bezprostředně předcházející účetnímu období, za něž se zpracovává zpráva o vztazích:

V rozhodném účetním období ovládaná osoba nepořídila od ovládající osoby nebo osob ovládaných ovládající osobou dlouhodobý majetek, přesahující 10 % vlastního kapitálu ovládané osoby.

Přehled vzájemných smluv mezi osobou ovládanou a osobou ovládající nebo mezi osobami ovládanými.

Smluvní partner ovládané osoby	Druh smlouvy a její předmět
3dvory s.r.o.	Smlouva o umístování a administraci investičních nástrojů
ASSETIO Services, s.r.o.	Smlouva o spolupráci
CLEAR investment s.r.o.	Smlouva o spolupráci
Czech Development Fund SICAV, a.s.	Smlouva o umístování a administraci investičních nástrojů

Czech Home Capital, a.s.	Smlouva o umístování a administraci investičních nástrojů
DRFG Investment Group a.s.	Smlouva o poskytování administrativních služeb a zpracování dat Smlouva o umístování investičních nástrojů Smlouva o zprostředkování cenných papírů fondu kolektivního investování Smlouva o předávání a ochraně osobních údajů Smlouva o poskytnutí finančních prostředků určených ke krytí ztráty po likvidaci fondu
DRFG IG Corporate Bonds s.r.o.	Smlouva o umístování a administraci investičních nástrojů
DRFG Bond Investment s.r.o.	Smlouva o umístování investičních nástrojů
DRFG Bond Investment 2022 s.r.o.	Smlouva o umístování investičních nástrojů
DRFG Bond Investment 2023 s.r.o.	Smlouva o umístování investičních nástrojů
DRFG Bond Investment 2024 s.r.o.	Smlouva o umístování investičních nástrojů
DRFG Finance s.r.o.	Smlouva o zpracování osobních údajů Smlouva o poskytování služeb Smlouva o nájmu softwaru Smlouva o nájmu softwaru Smlouva o nájmu softwaru Smlouva o převodu softwaru a postoupení licence Smlouva o převodu softwaru a postoupení licence Smlouva o převodu softwaru a postoupení licence
DRFG Financial Management a.s.	Smlouva o umístování investičních nástrojů
DRFG Invest Management a.s.	Smlouva o umístování a administraci investičních nástrojů
DRFG ProjectBond Investment I. s.r.o.	Smlouva o umístování a administraci investičních nástrojů
DRFG RE Project 7 s.r.o.	Smlouva o umístování a administraci investičních nástrojů
DRFG Real Estate s.r.o.	Smlouva o umístování investičních nástrojů Smlouva o zprostředkování cenných papírů fondu kolektivního investování
DRFG Real Estate Financial Management a.s.	Smlouva o umístování investičních nástrojů
DRFG Real Estate Management a.s.	Smlouva o umístování investičních nástrojů
DRFG Telco Bond 5G a.s.	Smlouva o umístování investičních nástrojů
DRFG Telco Financial Management a.s.	Smlouva o umístování investičních nástrojů
DRFG TelcoBond Investment s.r.o.	Smlouva o umístování a administraci investičních nástrojů
EFEKTA-IZ s.r.o.	Smlouva o spolupráci
EFEKTA investiční společnost a.s.	Smlouva o distribuci Smlouva o zpracování osobních údajů Smlouva o poskytování administrativních služeb Komisionářská smlouva
Finest Invest a.s.	Smlouva o spolupráci
Chytrý Honza a.s.	Smlouva o výkonu činnosti investičního zprostředkovatele
RAISEUP s.r.o	Smlouva o spolupráci
ROYAL VISION s.r.o.	Smlouva o spolupráci
TRL Space Invest s.r.o.	Smlouva o umístování a administraci investičních nástrojů
Vega Capital a.s.	Smlouva o umístování a administraci investičních nástrojů



## Posouzení toho, zda vznikla ovládané osobě újma, a posouzení jejího vyrovnání

Ovládané osobě nevznikla v rozhodném období žádná újma ze smluv s propojenými osobami, z jiných právních úkonů učiněných v zájmu propojených osob ani z opatření uskutečněných v zájmu nebo na popud propojených osob, jejichž uzavření nebo přijetí se uskutečnilo v posledním či předcházejících účetních obdobích. Z tohoto důvodu nedochází ani k posouzení vyrovnání újmy.

## Zhodnocení výhod a nevýhod plynoucích ze vztahů propojených osob, související rizika

Ze vztahů uzavřených mezi propojenými osobami nemá ovládaná osoba žádné výhody ani nevýhody. Vztahy jsou uzavřeny za stejných podmínek jako s ostatními partnery, pro žádnou stranu neznamenaají neoprávněnou výhodu či nevýhodu. Vztahy jsou z hlediska výhod neutrální a z uzavřených vztahů pro ovládanou osobu neplynou žádná rizika.

## Čl. II. Rozhodné období

Tato zpráva je zpracována za účetní období od 1. ledna 2024 do 31. prosince 2024, přičemž obsahuje údaje ke dni 31. prosince 2024.

## Čl. III. Závěr

Zprávu o vztazích zpracoval s péčí řádného hospodáře statutární orgán ovládané osoby v souladu s § 82 a násl. ZOK na základě informací, které měl statutární orgán k dispozici nebo které mu sdělily ovládající osoby.

V Brně dne 31.03.2025

**Za statutární orgán ovládané osoby:**

Mgr. Vojtěch Hebnar, předseda představenstva

Ing. Tomáš Hruška, člen představenstva

Ing. Juraj Černička, člen představenstva

## 6 Zpráva dozorčí rady

Dozorčí rada pro účely této výroční zprávy uvádí následující shrnutí její činnosti a zjištěných skutečností.

Během kontrolní činnosti v roce 2024 nebyly identifikovány žádné závažné nedostatky. Dozorčí rada potvrdila, že společnost plní stanovené cíle a efektivně využívá odborné znalosti i synergií svých útvarů, které jsou systematicky funkční a profesně schopné.

Představenstvo poskytlo dozorčí radě veškeré potřebné podklady a informace nutné pro její činnost. V rámci obchodního i provozního řízení nebylo zjištěno porušení právních nebo interních pravidel společnosti. Společnost se vyznačuje funkčními systémy vnitřní kontroly, řízení rizik i strategického a finančního řízení, které odpovídají její velikosti i činnosti a jsou v souladu s právními předpisy. Dozorčí rada byla informována o výsledcích interního auditu, plánu auditních aktivit na následující období, i zprávách compliance a řízení rizik za rok 2024. Ze závěrů vyplývá, že společnost naplňuje veškeré zákonné požadavky na činnost obchodníka s cennými papíry a je dobře zabezpečena ve všech klíčových oblastech včetně personálního, technologického a provozního zajištění. Společnost prokazuje vysokou úroveň integrity. Dozorčí rada dále prověřila zprávu o vztazích za rok 2024 předloženou představenstvem a shledala ji obsahově správnou, bez nedostatků či zavádějících informací.

Dozorčí rada se také zaměřila na analýzu rozvahových položek hospodaření za rok 2024. Na základě dostupných dokumentů konstatuje, že roční účetní závěrka odpovídá požadavkům na správné účetní vedení. Nebyly zjištěny nesrovnalosti ve způsobu jejího sestavení, ani v průběhu nezávislého auditu. Dozorčí rada doporučuje pověřit auditem účetní závěrky za rok 2025 společnost NEXIA AP a.s.

V Brně dne 28. dubna 2025



Ing. et Ing. Vladislav Jakubů  
člen dozorčí rady

## 7 Zpráva nezávislého auditora

### Zpráva nezávislého auditora

#### určená akcionářům a statutárnímu orgánu účetní jednotky

##### Výrok auditora

Provedli jsme audit přiložené účetní závěrky společnosti EFEKTA obchodník s cennými papíry a.s. (dále také „účetní jednotka“), IČO: 607 17 068, sestavené na základě českých účetních předpisů, která se skládá z rozvahy k 31.12.2024, výkazu zisku a ztráty, přehledu o změnách vlastního kapitálu a přehledu o peněžních tocích za rok končící 31.12.2024 a přílohy této účetní závěrky, včetně významných (materiálních) informací o použitých účetních metodách. Údaje o společnosti jsou uvedeny v příloze k účetní závěrce.

Podle našeho názoru účetní závěrka podává věrný a poctivý obraz aktiv a pasiv společnosti EFEKTA obchodník s cennými papíry a.s. k 31.12.2024 a nákladů a výnosů a výsledku jejího hospodaření a peněžních toků za rok končící 31.12.2024 v souladu s českými účetními předpisy.

##### Základ pro výrok

Audit jsme provedli v souladu se zákonem o auditorech a standardy Komory auditorů České republiky pro audit, kterými jsou mezinárodní standardy pro audit (ISA), případně doplněné a upravené souvisejícími aplikačními doložkami. Naše odpovědnost stanovená těmito předpisy je podrobněji popsána v oddílu Odpovědnost auditora za audit účetní závěrky. V souladu se zákonem o auditorech a Etickým kodexem přijatým Komorou auditorů České republiky jsme na účetní jednotce nezávislí a splnili jsme i další etické povinnosti vyplývající z uvedených předpisů. Domníváme se, že důkazní informace, které jsme shromáždili, poskytují dostatečný a vhodný základ pro vyjádření našeho výroku.

##### Ostatní informace uvedené ve výroční zprávě

Ostatními informacemi jsou v souladu s § 2 písm. b) zákona o auditorech informace uvedené ve výroční zprávě mimo účetní závěrku a naši zprávu auditora. Za ostatní informace odpovídá statutární orgán účetní jednotky.

Náš výrok k účetní závěrce se k ostatním informacím nevztahuje. Přesto je však součástí našich povinností souvisejících s ověřením účetní závěrky seznámení se s ostatními informacemi a posouzení, zda ostatní informace nejsou ve významném (materiálním) nesouladu s účetní závěrkou či s našimi znalostmi o účetní jednotce získanými během ověřování účetní závěrky nebo zda se jinak tyto informace nejeví jako významně (materiálně) nesprávné. Také posuzujeme, zda ostatní informace byly ve všech významných (materiálních) ohledech vypracovány v souladu s příslušnými právními předpisy. Tímto posouzením se rozumí, zda ostatní informace splňují požadavky právních předpisů na formální náležitosti a postup vypracování ostatních informací v kontextu významnosti (materiality), tj. zda případné nedodržení uvedených požadavků by bylo způsobitelné ovlivnit úsudek činěný na základě ostatních informací.

Na základě provedených postupů, do míry, již dokážeme posoudit, uvádíme, že:

- ostatní informace, které popisují skutečnosti, jež jsou též předmětem zobrazení v účetní závěrce, jsou ve všech významných (materiálních) ohledech v souladu s účetní závěrkou a
- ostatní informace byly vypracovány v souladu s právními předpisy.

Dále jsme povinni uvést, zda na základě poznatků a povědomí o účetní jednotce, k nimž jsme dospěli při provádění auditu, ostatní informace neobsahují významné (materiální) věcné nesprávnosti. V rámci uvedených postupů jsme v obdržení ostatních informací žádné významné (materiální) věcné nesprávnosti nezjistili.

### **Odpovědnost představenstva a dozorčí rady za účetní závěrku**

Statutární orgán účetní jednotky odpovídá za sestavení účetní závěrky podávající věrný a poctivý obraz v souladu s českými účetními předpisy, a za takový vnitřní kontrolní systém, který považuje za nezbytný pro sestavení účetní závěrky tak, aby neobsahovala významné (materiální) nesprávnosti způsobené podvodem nebo chybou.

Při sestavování účetní závěrky je statutární orgán účetní jednotky povinen posoudit, zda je účetní jednotka schopna nepřetržitě trvat, a pokud je to relevantní, popsat v příloze účetní závěrky záležitosti týkající se jejího nepřetržitého trvání a použití předpokladu nepřetržitého trvání při sestavení účetní závěrky, s výjimkou případů, kdy statutární orgán plánuje zrušení účetní jednotky nebo ukončení její činnosti, resp. kdy nemá jinou reálnou možnost než tak učinit.

Za dohled nad procesem účetního výkaznictví odpovídá dozorčí rada.

### **Odpovědnost auditora za audit účetní závěrky**

Naším cílem je získat přiměřenou jistotu, že účetní závěrka jako celek neobsahuje významnou (materiální) nesprávnost způsobenou podvodem nebo chybou a vydat zprávu auditora obsahující náš výrok. Přiměřená míra jistoty je velká míra jistoty, nicméně není zárukou, že audit provedený v souladu s výše uvedenými předpisy ve všech případech v účetní závěrce odhalí případnou existující významnou (materiální) nesprávnost. Nesprávnosti mohou vzniknout v důsledku podvodů nebo chyb a považují se za významné (materiální), pokud lze reálně předpokládat, že by jednotlivě nebo v souhrnu mohly ovlivnit ekonomická rozhodnutí, která uživatelé účetní závěrky na jejím základě přijmou.

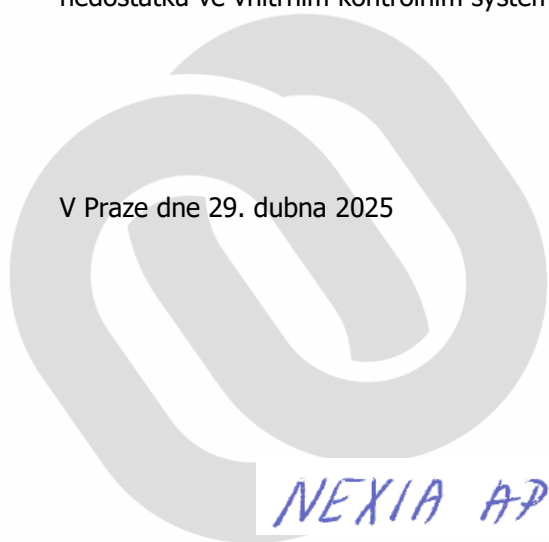
Při provádění auditu v souladu s výše uvedenými předpisy je naší povinností uplatňovat během celého auditu odborný úsudek a zachovávat profesní skepticismus. Dále je naší povinností:

- Identifikovat a vyhodnotit rizika významné (materiální) nesprávnosti účetní závěrky způsobené podvodem nebo chybou, navrhnout a provést auditorské postupy reagující na tato rizika a získat dostatečné a vhodné důkazní informace, abychom na jejich základě mohli vyjádřit výrok. Riziko, že neodhalíme významnou (materiální) nesprávnost, k níž došlo v důsledku podvodu, je větší než riziko neodhalení významné (materiální) nesprávnosti způsobené chybou, protože součástí podvodu mohou být tajné dohody (koluze), falšování, úmyslná opomenutí, nepravdivá prohlášení nebo obcházení vnitřních kontrol.
- Seznámit se s vnitřním kontrolním systémem účetní jednotky relevantním pro audit v takovém rozsahu, abychom mohli navrhnout auditorské postupy vhodné s ohledem na dané okolnosti, nikoli abychom mohli vyjádřit názor na účinnost jejího vnitřního kontrolního systému.

- Posoudit vhodnost použitých účetních pravidel, přiměřenost provedených účetních odhadů a informace, které v této souvislosti statutární orgán účetní jednotky uvedl v příloze účetní závěrky.
- Posoudit vhodnost použití předpokladu nepřetržitého trvání při sestavení účetní závěrky statutárním orgánem a to, zda s ohledem na shromážděné důkazní informace existuje významná (materiální) nejistota vyplývající z událostí nebo podmínek, které mohou významně zpochybnit schopnost účetní jednotky nepřetržitě trvat. Jestliže dojdeme k závěru, že taková významná (materiální) nejistota existuje, je naší povinností upozornit v naší zprávě na informace uvedené v této souvislosti v příloze účetní závěrky, a pokud tyto informace nejsou dostatečné, vyjádřit modifikovaný výrok. Naše závěry týkající se schopnosti účetní jednotky nepřetržitě trvat vycházejí z důkazních informací, které jsme získali do data naší zprávy. Nicméně budoucí události nebo podmínky mohou vést k tomu, že účetní jednotka ztratí schopnost nepřetržitě trvat.
- Vyhodnotit celkovou prezentaci, členění a obsah účetní závěrky, včetně přílohy, a dále to, zda účetní závěrka zobrazuje podkladové transakce a události způsobem, který vede k věrnému zobrazení.

Naší povinností je informovat statutární orgán účetní jednotky a dozorčí radu mimo jiné o plánovaném rozsahu a načasování auditu a o významných zjištěních, která jsme v jeho průběhu učinili, včetně zjištěných významných nedostatků ve vnitřním kontrolním systému.

V Praze dne 29. dubna 2025



**NEXIA AP**

NEXIA AP a.s.

Sokolovská 5/49, 186 00 Praha 8

evidenční číslo auditorské společnosti 096



Ing. Mikuláš Laš

auditor určený auditorskou společností jako  
odpovědný za provedení auditu jménem auditorské  
společnosti

evidenční číslo auditora 2493

## 8 Účetní výkazy k 31. 12. 2024

### ▪ Rozvaha v plném rozsahu - AKTIVA k 31.12.2024 (v celých tis. Kč)

Označ.	AKTIVA	Číslo řádku	Běžné účetní období			Minulé úč. období
			brutto	korekce	netto	netto
1.	Pokladní hotovost, vklady u centrálních bank	001	12	0	12	11
2.	Státní bezkupónové dluhopisy a ostatní cenné papíry přijímané centrální bankou k refinancování	002				
v tom:	a) vydané vládními institucemi	003				
	b) ostatní	004				
3.	Pohledávky za bankami a družstevními záložnami	005	321 143	0	321 143	216 603
v tom:	a) splatné na požádání	006	321 143	0	321 143	216 603
	b) ostatní pohledávky	007				
4.	Pohledávky za klienty - členy družstevních záložen	008				
v tom:	a) splatné na požádání	009				
	b) ostatní pohledávky	010				
5.	Dluhové cenné papíry	011				
v tom:	a) vydané vládními institucemi	012				
	b) ostatních subjektů	013				
6.	Akcie, podílové listy a ostatní podíly	014	84	0	84	5
7.	Účasti s podstatným vlivem	015				
z toho:	v bankách	016				
8.	Účasti s rozhodujícím vlivem	017				
z toho:	v bankách	018				
9.	Dlouhodobý nehmotný majetek	019	1 295	-911	384	324
z toho:	a) zřizovací výdaje	020				
	b) goodwill	021				
10.	Dlouhodobý hmotný majetek	022	192	-192	0	0
z toho:	pozemky a budovy pro provozní činnost	023				
11.	Ostatní aktiva	024	130 627		130 627	136 141
12.	Pohledávky z upsaného základního kapitálu	025				
13.	Náklady a příjmy příštích období	026	1 446		1 446	2 647
	<b>Aktiva celkem</b>	<b>027</b>	<b>454 799</b>	<b>-1 103</b>	<b>453 696</b>	<b>355 731</b>
	<b>Kontrolní číslo</b>	<b>999</b>	<b>1 230 741</b>	<b>-2 206</b>	<b>1 228 535</b>	<b>928 065</b>

■ Rozvaha v plném rozsahu - PASIVA k 31.12.2024 (v celých tis. Kč)

Označ.	PASIVA	Číslo řádku	Stav v běžném úč. období	Stav v min. úč. období
1.	Závazky vůči bankám, družstevním záložnám	028		
v tom	a) splatné na požádání	029		
	b) ostatní závazky	030		
2.	Závazky vůči klientům - členům družstevních záložen	031		
v tom	a) splatné na požádání	032		
	b) ostatní závazky	033		
3.	Závazky z dluhových cenných papírů	034		
v tom	a) emitované dluhové cenné papíry	035		
	b) ostatní závazky z dluhových cenných papírů	036		
4.	Ostatní pasiva	037	427 305	334 240
5.	Výnosy a výdaje příštích období	038	6 207	4 647
6.	Rezervy	039		
v tom:	a) na důchody a podobné závazky	040		
	b) na daně	041		
	c) ostatní	042		
7.	Podřízené závazky	043		
8.	Základní kapitál	044	16 200	16 200
z toho:	a) splacený základní kapitál	045	16 200	16 200
	b) vlastní akcie	046		
9.	Emisní ážio	047		
10.	Rezervní fondy a ostatní fondy ze zisku	048		
v tom	a) povinné rezervní fondy a rizikové fondy	049		
	b) ostatní rezervní fondy	050		
	c) ostatní fondy ze zisku	051		
11.	Rezervní fond na nové ocenění	052		
12.	Kapitálové fondy	053	3 000	3 000
13.	Oceňovací rozdíly	054		
z toho:	a) z majetku a závazků	055		
	b) ze zajišťovacích derivátů	056		
	c) z přepočtu účastí	057		
14.	Nerozdělený zisk nebo neuhrazená ztráta z předchozích období	058	-2 356	-6 688
15.	Zisk nebo ztráta za účetní období	059	3 340	4 332
	<b>Pasiva celkem</b>	<b>060</b>	<b>453 696</b>	<b>355 731</b>
	<b>Kontrolní číslo</b>	<b>999</b>	<b>923 592</b>	<b>727 662</b>

■ Výkaz zisků a ztrát k 31.12.2024 (v celých tis. Kč)

Označ.	Text	Číslo řádku	Skutečnost v účetním období	
			sledovaném	minulém
1.	Výnosy z úroků a podobné výnosy	01	4 474	3 199
z toho	úroky z dluhových cenných papírů	02		
2.	Náklady na úroky a podobné náklady	03		
z toho	náklady na úroky z dluhových cenných papírů	04		
3.	Výnosy z akcií a podílů	05		
v tom	a) výnosy z účasti s podstatným vlivem	06		
	b) výnosy z účasti s rozhodujícím vlivem	07		
	c) ostatní výnosy z akcií a podílů	08		
4.	Výnosy z poplatků a provizí	09	310 355	232 385
5.	Náklady na poplatky a provize	10	277 109	204 341
6.	Zisk nebo ztráta z finančních operací	11	12	20
7.	Ostatní provozní výnosy	12	194	0
8.	Ostatní provozní náklady	13	8 541	5 671
9.	Správní náklady	14	24 569	20 018
v tom	a) náklady na zaměstnance	15	13 808	12 672
	z toho: aa) sociální a zdravotní pojištění	16	3 264	2 995
	b) ostatní správní náklady	17	10 761	7 346
10.	Rozpuštění rezerv a opravných položek k dlouhodobému hmotnému a nehmotnému majetku	18		
11.	Odpisy, tvorba a použití rezerv a opravných položek k dlouhodobému hmotnému a nehmotnému majetku	19	253	196
12.	Rozpuštění opravných položek a rezerv k pohledávkám a zárukám, výnosy z dříve odepsaných pohledávek	20		
13.	Odpisy, tvorba a použití opravných položek a rezerv k pohledávkám a zárukám	21		
14.	Rozpuštění opravných položek k účastem s rozhodujícím a podstatným vlivem	22		
15.	Ztráty z převodu účasti s rozhodujícím a podstatným vlivem, tvorba a použití opravných položek k účastem s rozhodujícím a podstatným vlivem	23		
16.	Rozpuštění ostatních rezerv	24		
17.	Tvorba a použití ostatních rezerv	25		
18.	Podíl na ziscích nebo ztrátách účastí s rozhodujícím nebo podstatným vlivem	26		
20.	Zisk nebo ztráta za účetní období z běžné činnosti před zdaněním	27	4 563	5 378
21.	Mimořádné výnosy	28		
22.	Mimořádné náklady	29		
23.	Zisk nebo ztráta za účetní období z mimořádné činnosti před zdaněním	30		
24.	Daň z příjmů	31	1 223	1 046
26.	Zisk nebo ztráta za účetní období po zdanění	32	3 340	4 332
	Kontrolní číslo	99	662 466	499 599



▪ Podrozvaha k 31.12.2024 (v celých tis. Kč)

Označ.	Text	Číslo řádku	Stav v běžném úč. období	Stav v min. úč. období
	Podrozvahová aktiva		0	0
1.	Poskytnuté přísliby a záruky	001		
2.	Poskytnuté zástavy	002		
3.	Pohledávky ze spotových operací	003		
4.	Pohledávky z pevných termínových operací	004		
5.	Pohledávky z opcí	005		
6.	Odepsané pohledávky	006		
7.	Hodnoty předané do úschovy, do správy a k uložení	007		
8.	Hodnoty předané k obhospodařování	008		
	Podrozvahová pasiva		14 038 798	10 031 605
1.	Přijaté přísliby a záruky	009		
2.	Přijaté zástavy a zajištění	010		
3.	Závazky ze spotových operací	011		
4.	Závazky z pevných termínových operací	012		
5.	Závazky z opcí	013		
6.	Hodnoty převzaté do úschovy, do správy a k uložení	014	14 038 798	10 031 605
7.	Hodnoty převzaté k obhospodařování	015		
	Kontrolní číslo	999	28 077 596	20 063 210

■ Přehled o změnách vlastního kapitálu k 31.12.2024 (v celých tis. Kč)

Minulé účetní období	Zákl. kapitál	Vlastní akcie	Emisní ážio	Rezervní fondy	Kapitál. fondy	Oceň. rozdíly	Nerozd. zisk/ neuhr. ztráta	Zisk/ ztráta b. o.	Celkem
Zůstatek k 1.1.2023	16 200	0	0	0	3 000	0	-7 212	524	12 512
Změny účetních metod									0
Opravy zásadních chyb									0
Kurzové rozdíly a oceňovací rozdíly nezahrnuté do HV									0
Čistý zisk/ztráta za účetní období								4 332	4 332
Dividendy									0
Převody do fondů							524	-524	0
Použití fondů									0
Emise akcií									0
Snížení základního kapitálu									0
Zvýšení základního kapitálu									0
Nákupy vlastních akcií									0
Ostatní změny									0
Zůstatek k 31.12.2023	16 200	0	0	0	3 000	0	-6 688	4 332	16 844

Běžné účetní období	Zákl. kapitál	Vlastní akcie	Emisní ážio	Rezervní fondy	Kapitál. fondy	Oceň. rozdíly	Nerozd. zisk/ neuhr. ztráta	Zisk/ ztráta b. o.	Celkem
Zůstatek k 1.1.2024	16 200	0	0	0	3 000	0	-6 688	4 332	16 844
Změny účetních metod									0
Opravy zásadních chyb									0
Kurzové rozdíly a oceňovací rozdíly nezahrnuté do HV									0
Čistý zisk/ztráta za účetní období								3 340	3 340
Dividendy									0
Převody do fondů							4 332	-4 332	0
Použití fondů									0
Emise akcií									0
Snížení základního kapitálu									0
Zvýšení základního kapitálu									0
Nákupy vlastních akcií									0
Ostatní změny									0
Zůstatek k 31.12.2024	16 200	0	0	0	3 000	0	-2 356	3 340	20 184

▪ Přehled o peněžních tocích k 31.12.2024 (v celých tis. Kč)

Označení		Popis	Běžné období	Minulé období
P.		Stav peněžních prostředků a peněžních ekvivalentů na začátku účetního období	216 619	169 798
		Peněžní toky z hlavní výdělečné činnosti (provozní činnost)		
Z.		Účetní zisk nebo ztráta z běžné činnosti před zdaněním	4 563	5 378
A.	1	Úpravy o nepeněžní operace	-4 237	-3 026
A.	1 1	Odpisy stálých aktiv a umořování opravné položky k nabytému majetku	253	196
A.	1 2	Změna stavu opravných položek, rezerv	0	0
A.	1 3	Zisk (-) nebo ztráta (+) z prodeje stálých aktiv	0	0
A.	1 4	Výnosy z dividend a podílů na zisku	0	0
A.	1 5	Vyúčtované nákladové úroky s výjimkou kapitalizovaných a vyúčtované výnosové úroky	-4 474	-3 199
A.	1 6	Případné úpravy o ostatní nepeněžní operace	-16	-23
A.	*	Čistý peněžní tok z provozní činnosti před zdaněním, změnami pracovního kapitálu a mimořádnými položkami	326	2 352
A.	2	Změny stavu nepeněžních složek pracovního kapitálu	101 654	41 527
A.	2 1	Změna stavu pohledávek z provozní činnosti, přechodných účtů aktiv	6 854	62 173
A.	2 2	Změna stavu krátkodobých závazků z provozní činnosti, přechodných účtů pasiv	94 800	-20 646
A.	2 3	Změna stavu zásob	0	0
A.	2 4	Změna stavu krátkodobého finančního majetku nespádajícího do peněžních prostředků a ekvivalentů	0	0
A.	**	Čistý peněžní tok z provozní činnosti před zdaněním a mimořádnými položkami	101 980	43 879
A.	3	Vyplacené úroky s výjimkou kapitalizovaných	0	0
A.	4	Přijaté úroky	4 474	3 199
A.	5	Zaplacená daň z příjmů za běžnou činnost a doměrky daně za minulá období	-1 520	-7
A.	7	Přijaté dividendy a podíly na zisku	0	0
A.	***	Čistý peněžní tok z provozní činnosti	104 934	47 071
		Peněžní toky z investiční činnosti		
B.	1	Výdaje spojené s nabytím stálých aktiv	-314	-250
B.	2	Příjmy z prodeje stálých aktiv	0	0
B.	3	Půjčky a úvěry spřízněným osobám	0	0
B.	***	Čistý peněžní tok vztahující se k investiční činnosti	-314	-250
		Peněžní toky z finanční činnosti		
C.	1	Dopady změn dlouhodobých, respektive krátkodobých závazků	0	0
C.	2	Dopady změn vlastního kapitálu na peněžní prostředky a ekvivalenty	0	0
C.	2 1	Zvýšení peněžních prostředků z důvodů zvýšení základního kapitálu, emisního dřížia atd.	0	0
C.	2 2	Vyplacení podílů na vlastním jmění společníkům	0	0
C.	2 3	Další vklady peněžních prostředků společníků a akcionářů	0	0
C.	2 4	Úhrada ztráty společníky	0	0
C.	2 5	Přímé platby na vrub fondů	0	0
C.	2 6	Vyplacené dividendy nebo podíly na zisku včetně zaplacené daně	0	0
C.	***	Čistý peněžní tok vztahující se k finanční činnosti	0	0
F.		Čisté zvýšení, respektive snížení peněžních prostředků	104 620	46 821
R.		Stav peněžních prostředků a peněžních ekvivalentů na konci účetního období	321 239	216 619

## 9 Příloha k účetní uzávěrce roku 2024

### 9.1 Výchozí data pro přípravu účetní závěrky

Účetní závěrka byla připravena na základě účetnictví vedeného v souladu se zákonem o účetnictví a příslušnými nařízeními a vyhláškami platnými v České republice. Zároveň účetní závěrka byla zpracována na principech časového rozlišení nákladů a výnosů a historických cen, s výjimkou vybraných finančních nástrojů oceňovaných reálnou hodnotou.

**Tato účetní závěrka je připravená v souladu s:**

- zákonem č. 563/1991 Sb., o účetnictví, ve znění pozdějších předpisů a novel,
- vyhláškou č. 501/2002 Sb., MF ČR v platném znění, kterou se stanoví uspořádání a obsahové vymezení položek účetní závěrky a rozsah údajů ke zveřejnění pro banky a některé finanční instituce,
- České účetní standardy pro účetní jednotky, které účtují podle vyhlášky č. 501/2002 Sb., ve znění pozdějších předpisů, resp. České účetní standardy pro finanční instituce.

Číselné údaje jsou uvedeny v tisících Kč. Za minulá účetní období jsou uvedeny srovnatelné údaje. Účetní období se shoduje s kalendářním rokem.

Tato účetní závěrka je nekonsolidovaná.

Účetní data včetně účetní závěrky jsou zpracována v účetním SW Helios Orange.

### 9.2 Obecné údaje

Název účetní jednotky:	EFEKTA obchodník s cennými papíry a.s. (dále jen „společnost“)
Sídlo:	Vinařská 460/3, 603 00 Brno
Provozovna:	náměstí Svobody 91/20, 602 00 Brno
Právní forma:	akciová společnost
Identifikační číslo:	607 17 068
Kontaktní údaje:	tel. 545 218 972 info@efekta.cz www.efekta.cz
ID DS:	k4tducw
Datum vzniku společnosti:	29. 07. 1994

#### 9.2.1 Rozhodující předmět činnosti

##### (a) poskytování hlavní investiční služby:

- podle § 4 odst. 2 písm. a) ZPKT přijímání a předávání pokynů týkajících se investičních nástrojů podle § 3 odst. 1. písm. a) a b) ZPKT;
- podle § 4 odst. 2 písm. b) ZPKT provádění pokynů týkajících se investičních nástrojů podle § 3 odst.1 písm. a), b) na účet zákazníka;
- podle § 4 odst. 2 písm. e) ZPKT investiční poradenství týkající se investičních nástrojů podle § 3 odst. 1 písm. a), a b);
- podle § 4 odst. 2 písm. i) ZPKT umístování investičních nástrojů podle § 3 odst. 1 písm. a), b) bez závazku jejich upsání.

##### (b) poskytování doplňkové investiční služby:

- podle § 4 odst. 3 písm. a) ZPKT úschova a správa investičních nástrojů podle § 3 odst. 1 písm. a) a b);
- podle § 4 odst. 3 písm. b) ZPKT poskytování úvěru nebo zápůjčky za účelem obchodu s investičním nástrojem, na němž se poskytovatel úvěru, půjčky podílí;

- podle § 4 odst. 3 písm. c) ZPKT poradenská činnost struktury kapitálu, průmyslové strategie, jakož i porady a služby v přeměnách společností nebo převodů podniků;
- podle § 4 odst. 3 písm. d) ZPKT poskytování investičních doporučení a analýz investičních příležitostí a obecná doporučení týkajících se obchodování s investičními nástroji;
- podle § 4 odst. 3 písm. e) ZPKT provádění devizových operací souvisejících s poskytováním investičních služeb;
- podle § 4 odst. 3 písm. f) ZPKT služby související s upisováním nebo umístováním investičních nástrojů podle § 3 odst. 1 písm. a) a b).

### 9.2.2 Výčet činností a jejich zeměpisné umístění

Společnost se především specializuje na:

- zprostředkování obchodů s podílovými listy otevřeného podílového nemovitostního fondu,
- zprostředkování obchodů s investičními akciemi fondů kvalifikovaných investorů,
- umístování investičních nástrojů, korporátních a projektových dluhopisů, od emitentů k zájemcům a služby s tím spojené,
- zprostředkování obchodů s burzovně obchodovatelnými fondy typu ETF.

Své služby společnost nabízí a provozuje na území České republiky.

### 9.2.3 Veřejné podpory

Společnost v roce 2024 neusilovala ani nezískala jakoukoliv veřejnou podporu.

### 9.2.4 Změny a dodatky provedené v obchodním rejstříku v uplynulém účetním období

Změna ve složení dozorčí rady učiněná rozhodnutím jediného akcionáře při výkonu působnosti valné hromady prostřednictvím notářského zápisu ze dne 24.5.2024.

### 9.2.5 Změny v uplynulém účetním období a neprovedené v obchodním rejstříku ke dni sestavení řádné účetní závěrky

Tato situace nenastala.

### 9.2.6 Ostatní skutečnosti z uplynulého účetního období rozhodné pro činnost společnosti

Tato situace nenastala.

### 9.2.7 Členové představenstva a dozorčí rady k 31.12.2024:

Představenstvo:	Mgr. Vojtěch Hebnar	Předseda představenstva
	Ing. Tomáš Hruška	Člen představenstva
	Ing. Juraj Černička, MBA	Člen představenstva
Dozorčí rada	Ing. Vendula Macková	Předseda dozorčí rady
	David Rusňák	Člen dozorčí rady
	Ing. et Ing. Vladislav Jakubů	Člen dozorčí rady

Společnost zastupuje vůči třetím osobám a státními orgány každý člen představenstva samostatně.

## 9.3 Důležité účetní metody

Účetní závěrka společnosti EFEKTA obchodník s cennými papíry a.s. byla připravena v souladu s následujícími důležitými účetními metodami:

### (a) Den uskutečnění účetního případu

- Okamžikem uskutečnění účetního případu je zejména den výplaty nebo převzetí oběživa, den nákupu nebo prodeje cizí měny, cenných papírů, den provedení platby, avízo banky, výpis z účtu, den sjednání a den vypořádání obchodu s cennými papíry, devizami, popř. deriváty, den vydání nebo převzetí záruky, den převzetí hodnot do úschovy.
- Účetní případy nákupu a prodeje finančních aktiv s obvyklým termínem dodání (spotové operace) a dále pevné termínové a opční operace jsou účtovány v okamžiku vypořádání obchodu.

### (b) Akcie, podílové listy a ostatní podíly

- Akcie včetně podílových listů a ETF jsou klasifikovány podle záměru společnosti k prodeji.
- Akcie, podílové listy a ETF jsou účtovány v pořizovací ceně, jejíž součástí jsou přímé transakční náklady.
- Akcie, podílové listy a ostatní podíly držené za účelem k prodeji jsou oceňovány reálnou hodnotou a zisky / ztráty z tohoto přecenění se zachycují do výkazu zisků a ztráty v rámci položky „Čistý zisk nebo ztráta z finančních operací“.
- Reálná hodnota používaná pro přecenění cenných papírů se stanoví jako tržní cena vyhlášená ke dni stanovení reálné hodnoty, pokud společnost prokáže, že za tržní cenu je možné cenný papír prodat. Není-li možné stanovit reálnou hodnotu jako tržní cenu, reálná hodnota se stanoví jako upravená hodnota cenného papíru. Upravená hodnota cenného papíru se rovná míře účasti na vlastním kapitálu společnosti, pokud se jedná o akcie, míře účasti na vlastním kapitálu podílového fondu, pokud se jedná o podílové listy.
- Operace, ve kterých se cenné papíry prodávají se závazkem zpětného odkupu (repo operace) za předem stanovenou cenu nebo se nakupují se závazkem ke zpětnému prodeji (reverzní repo operace) se u společnosti nevyskytují.
- Dluhové cenné papíry se v majetku účetní jednotky nevyskytují.

### (c) Operace s cennými papíry pro zákazníky

- Cenné papíry přijaté společností do úschovy, správy nebo k uložení jsou účtovány ve jmenovitých hodnotách a evidovány v podrozvaze v položce „Hodnoty převzaté do úschovy, do správy a k uložení“. Cenné papíry převzaté společností za účelem jejich obhospodařování jsou účtovány v tržních cenách a evidovány v podrozvaze v položce „Hodnoty převzaté k obhospodařování“. Cenné papíry zákazníků předané společností do správy jsou účtovány v tržních cenách a evidovány v podrozvaze v položce „Hodnoty předané do úschovy, do správy a k uložení“.
- V rozvaze jsou v pasivech účtovány závazky společnosti vůči zákazníkům zejména z titulu přijatých finančních prostředků určených ke koupi cenných papírů a volné finanční prostředky zákazníků. Tyto závazky jsou v měnách CZK a v EUR a zároveň účtovány odděleně analytickými účty od jiných závazků.

### (d) Účasti s rozhodujícím a podstatným vlivem

- Účastí s rozhodujícím vlivem se rozumí účast na subjektu, ve kterém je společnost většinovým podílníkem.
- Účastí s podstatným vlivem se rozumí účast na subjektu, ve kterém společnost má nejméně 20 % na jeho základním kapitálu. Majetkové účasti se oceňují pořizovacími cenami.
- Ani jedna z uvedených účastí se ve společnosti nevyskytuje.

**(e) Pohledávky za zákazníky**

- Pohledávky jsou posuzovány z hlediska návratnosti. Na základě toho jsou vytvářeny k jednotlivým pochybným pohledávkám opravné položky na základě vlastní analýzy platební schopnosti svých zákazníků. Opravné položky se účtují vrub nákladů „Odpisy, tvorba opravných položek a rezerv k pohledávkám“ v analytické evidenci pro potřebu výpočtu daňové povinnosti.
- Společnost neeviduje pochybné a ztrátové pohledávky, tudíž netvoří opravné položky ani rezervy.

**(f) Rezervy**

- Rezerva představuje pravděpodobné plnění, s nejistým časovým rozvrhem a výší. Rezerva se tvoří v případě, pokud jsou splněna následující kritéria:
  - existuje povinnost plnit, která je výsledkem minulých událostí,
  - s pravděpodobností vyšší než 50 %, že nastane plnění a vyžádá si významných prostředků,
  - je možné provést přiměřeně spolehlivý odhad plnění.
- Rezerva je tvořena v měně, ve které účetní jednotka předpokládá plnění a to v příslušné položce výkazu zisků a ztrát tak, jako její použití, případně rozpuštění pro nepotřebnost.

**(g) Hmotná a nehmotná aktiva**

- **Dlouhodobý hmotný a nehmotný majetek** je účtován v pořizovacích cenách a odpisován rovnoměrně po odhadovanou dobu životnosti, která je delší jak jeden rok a hodnotově splňuje kritéria zákona o dani z příjmů, tj. dlouhodobý hmotný majetek od 40 tis. Kč a nehmotný majetek od 60 tis. Kč. V případě hmotného majetku, včetně technického zhodnocení, zařazeného 1.1.2020 a později se hranice zvyšuje na 80 tis. Kč. U nehmotného majetku byla od 1.1.2020 zrušena vstupní cena 60 tis. Kč a zrušeno daňové odepisování, tj. daňové odpisy kopírují odpisy účetní.

Doby odpisování pro jednotlivé kategorie majetku jsou následující:

<b>Software</b>	3 roky nebo dle licenční smlouvy
<b>Stroje a přístroje</b>	3 roky
<b>Inventář</b>	5 roků
<b>Ostatní</b>	10 až 50 roků

Údaje o zvoleném způsobu odpisování a odpisový plán se sestavuje při pořízení majetku a je uveden na inventární kartě hmotného a nehmotného majetku.

- **Účetní odpisy** dlouhodobého hmotného a nehmotného majetku se počítají z ceny, ve které je majetek oceněn v účetnictví, a to do její 100 % výše a jsou stanoveny na základě doby použitelnosti. Účetní odpisy se účtují následující měsíc po uvedení majetku do užívání. Účetní odpisy jsou účtovány na účtu 635 – „Odpisy dlouhodobého hmotného majetku“ nebo na účtu 636 – „Odpisy dlouhodobého nehmotného majetku“.
- **Daňové odpisy** dlouhodobého hmotného a nehmotného majetku jsou zvoleny individuálně jako rovnoměrný podle § 31 a § 32a zákona o daních z příjmů. Společnosti vzniká rozdíl účetních a daňových odpisů. Z tohoto rozdílu se počítá a následně účtuje odložená daň, viz. bod (j).

- **Technické zhodnocení na nehmotném majetku**, představující rozšíření funkcionalit tohoto majetku, pokračuje se v odpisování ze zvýšené vstupní ceny snížené o již uplatněné odpisy od měsíce následujícího po měsíci, v němž bylo technické zhodnocení dokončeno, a to rovnoměrně bez přerušení po zbývající dobu odpisování, avšak je třeba dodržet minimální dobu odpisování.
- **Drobný hmotný majetek** s dobou použitelnosti kratší jak jeden rok a s pořizovací cenou do 80 tis. Kč se odepisuje jednorázově ve výši 100 % pořizovací ceny při zařazení do používání. Výpočetní technika v pořizovací ceně do 80 tis. Kč se účtuje jako drobný hmotný majetek, přičemž se posuzuje doba použitelnosti. S vývojem výpočetní techniky je tato doba do jednoho roku. Při individuálním posouzení se odepisuje ve výši 50 % pořizovací ceny v 1. roce a 50 % pořizovací ceny v následujícím roce.
- **Drobný nehmotný majetek** s pořizovací cenou nižší než 80 tis. Kč a s dobou použitelnosti kratší jak jeden rok, je účtován do nákladů za období, ve kterém byl pořízen.

#### (h) Přepočtení cizí měny

Transakce vyčíslené v cizí měně jsou účtovány v tuzemské měně přepočtené devizovým kurzem, stanoveným ČNB ke dni transakce. Aktiva a pasiva vyčíslená v cizí měně jsou přepočítávána do tuzemské měny v kurzu vyhlášeném ČNB platném k datu rozvahy. Pohledávky a závazky v cizí měně jsou přepočítány na českou měnu ke dni uskutečnění účetního případu. Výsledný zisk nebo ztráta z přepočtu aktiv a pasiv vyčíslených v cizí měně je vykázán ve výkazu zisku a ztráty jako "Čistý zisk nebo ztráta z finančních operací".

#### (i) Výnosy z poplatků a provizí

Poplatky a provize jsou vykazovány na akruálním principu k datu poskytnutí služby. Poplatky a provize za sjednání transakce pro třetí stranu nebo z podílu na tomto sjednání jsou vykázány v okamžiku dokončení transakce, ke které se vztahují nebo na akruálním principu na základě smluv o poskytnutí služeb.

#### (j) Zdanění

- **Splatná daň**  
Daňový základ pro daň z příjmů se propočte z hospodářského výsledku běžného období připočtením daňově neuznatelných nákladů a odečtením výnosů, které nepodléhají dani z příjmů, který je dále upraven o slevy na dani a případné zápočty.
- **Odložená daň**  
Odložená daň vychází z veškerých dočasných rozdílů mezi účetní a daňovou hodnotou aktiv a závazků s použitím očekávané daňové sazby platné pro následující období. O odložené daňové pohledávce se účtuje pouze v případě, kdy neexistuje pochybnost o jejím dalším uplatnění v následujících účetních obdobích.
- **Daň z přidané hodnoty**  
Společnost je registrovaným plátcem skupinové daně z přidané hodnoty. Pro uplatnění daně z přidané hodnoty na vstupu používá společnost krátkí koeficient odpovídající rozsahu použití pro plnění s nárokem na odpočet daně, tj. plnění s nárokem na odpočet daně a plnění osvobozená.



**(k) Opravy chyb minulých účetních období**

- Opravy nákladů nebo výnosů minulých účetních období, než kam daňově a účetně náleží, se účtují na účtech nákladů nebo výnosů běžného období, pokud se nejedná o opravy zásadních chyb týkajících se předchozích období.
- Opravy zásadních chyb účtování výnosů a nákladů minulých období, které jsou zachyceny prostřednictvím „Nerozděleného zisku nebo neuhrazené ztráty z předchozích období“ v rozvaze společnosti.

## 9.4 Změny účetních metod a opravy chybných zjištění

Společnost v roce 2024 neprovedla žádnou změnu účetních metod ani žádnou významnou opravu chyb minulého účetních období.

## 9.5 Čistý úrokový výnos

tis. Kč	2024	2023	2022
Výnosy z úroků			
z vkladů	4 474	3 199	2 054
z debetních zůstatků zákaznických účtů	0	0	0
<b>Celkem</b>	<b>4 474</b>	<b>3 199</b>	<b>2 054</b>
Náklady na úroky			
z vkladů	0	0	0
z debetních zůstatků u jiných OCP	0	0	0
<b>Celkem</b>	<b>0</b>	<b>0</b>	<b>0</b>

## 9.6 Výnosy a náklady na poplatky a provize

tis. Kč	2024	2023	2022
Výnosy z poplatků a provizí			
z obchodů s cennými papíry	9 759	8 463	12 091
z ostatních služeb pro zákazníky	434	0	0
ze zprostředkování a ostatní služby pro zákazníky *	300 162	223 922	191 503
<b>Celkem</b>	<b>310 355</b>	<b>232 385</b>	<b>203 594</b>
Náklady na poplatky a provize			
obchodníci s cennými papíry, CDCP	481	411	358
banky	628	484	481
investiční zprostředkovatelé, vázaní zástupci, tipaři	276 000	203 446	176 467
<b>Celkem</b>	<b>277 109</b>	<b>204 341</b>	<b>177 306</b>

\* Pozn.: Zprostředkování obchodů podílových listů fondu kolektivního investování a umisťování investičních nástrojů.

## 9.7 Čistý zisk nebo ztráta z finančních operací

tis. Kč	2024	2023	2022
Zisk/ztráta z operací s cennými papíry	17	16	2
Kurzové rozdíly	-5	4	-4
<b>Celkem</b>	<b>12</b>	<b>20</b>	<b>-2</b>

## 9.8 Ostatní provizní výnosy a náklady

Provozní výnosy účetního období v tis. Kč	2024	2023	2022
z prodeje majetku	0	0	3 330
ostatní provozní výnosy	194	0	186
<b>Celkem</b>	<b>194</b>	<b>0</b>	<b>3 516</b>

Provozní náklady účetního období v tis. Kč	2024	2023	2022
z pokut a penále, manka a škody, dary	1 017	1	15
z příspěvku do Garančního fondu OCP *	6 207	4 648	4 072
ostatní provozní náklady **	1 317	1 022	1 444
zůstatková cena prodaného majetku	0	0	3 306
<b>Celkem</b>	<b>8 541</b>	<b>5 671</b>	<b>8 837</b>

\* Pozn.: 2 % z objemu přijatých poplatků a provizi za poskytnuté investiční služby viz. bod 9.6.

\*\*Pozn.: Neuplatněné DPH

## 9.9 Správní náklady

tis. Kč	2024	2023	2022
<b>Osobní náklady:</b>			
Mzdy a odměny zaměstnancům	6 453	6 028	6 166
Sociální pojištění	2 390	2 193	2 317
Zdravotní pojištění	874	801	841
Ostatní sociální náklady	567	538	489
<b>Mzdy a odměny placené:</b>			
členům vedení společnosti	3 524	3 112	3 289
	<b>13 808</b>	<b>12 672</b>	<b>13 102</b>
<b>Ostatní správní náklady:</b>	<b>10 761</b>	<b>7 346</b>	<b>7 704</b>
z toho náklady na právní poradenství, notářské služby	1 147	4	162
z toho náklady na externí audit*	308	108	90
z toho outsourcing	2 205	1 767	1 670
z toho provoz informačních technologií	1 559	2 550	2 598
<b>Celkem</b>	<b>24 569</b>	<b>20 018</b>	<b>20 806</b>
Odměny členů statutárního a dozorčího orgánu**:	768	604	931

Průměrný počet zaměstnanců byl následující:	2024	2023	2022
Zaměstnanci	15	15	18
Členové představenstva	3	3	3
Členové dozorčí rady	3	2	2

\* Pozn.: Kromě úhrady za externí audit účetní závěrky nebylo statutárnímu auditorovi poskytnuto žádné jiné plnění.

\*\*Pozn.: Odměna vyplacená na základě smlouvy o výkonu funkce člena představenstva.

## 9.10 Mimořádné výnosy a náklady

	2024		2023		2022	
	Náklad	Výnos	Náklad	Výnos	Náklad	Výnos
Změna účetní metody	-	-	-	-	-	-
Náhrada pojistná událost	-	-	-	-	-	-
Odpis závazků	-	-	-	-	-	-
<b>Celkem</b>	<b>-</b>	<b>-</b>	<b>-</b>	<b>-</b>	<b>-</b>	<b>-</b>

## 9.11 Akcie, podílové listy a ostatní podíly, dluhové cenné papíry

### 9.11.1 Klasifikace akcií, podílových listů a ostatních podílů do jednotlivých portfolií podle záměru společnosti

tis. Kč	2024	2023	2022
Akcie k prodeji	0	0	0
Podílové listy k prodeji	17	5	9
Fondy ETF k prodeji	67	0	0
<b>Celkem</b>	<b>84</b>	<b>5</b>	<b>9</b>

### 9.11.2 Analýza akcií, podílových listů a ostatních podílů určených k prodeji

tis. Kč	2024		2023		2022
	Tržní cena	Cena pořízení	Tržní cena	Cena pořízení	Tržní cena
<b>Vydané finančními institucemi</b>					
-kótované na burze v ČR	-	-	-	-	-
-kótované na jiném trhu CP	-	-	-	-	-
-nekótované	-	-	-	-	-
	-	-	-	-	-
<b>Vydané nefinančními institucemi</b>					
-kótované na burze v ČR	-	-	-	-	-
-kótované na jiném trhu CP	67	67	-	-	-
-nekótované	17	612	5	601	9
	84**	679*	5	601*	9
<b>Celkem</b>	<b>84</b>	<b>679</b>	<b>5</b>	<b>601</b>	<b>9</b>

\* Pozn.: Součástí sumy je 596 tis. Kč v akciích z období kuponové privatizace v nulovém ocenění v účetnictví.

\*\*Pozn.: Fondy ETF a podílové listy nakoupené při sdružování nákupních pokynů zákazníků.

Společnost nemá v držení vlastní akcie a v roce 2024 neinkasovala žádné dividendy.

### 9.11.3 Repo a reverzni repo transakce

Tyto transakce společnost nerealizuje.

### 9.11.4 Akcie a jiné cenné papíry s proměnlivým výnosem vydané účastmi s rozhodujícím nebo podstatným vlivem, nakoupené společností

Tento druh cenných papírů představující rozhodující nebo podstatný vliv na jiném podniku společnost nevlastní a ani v letech minulých neměla v držení.

### 9.11.5 Dluhové cenné papíry

Společnost nemá a ani v letech minulých neměla v držení dluhové cenné papíry k obchodování, k prodeji nebo i držené do splatnosti.

## 9.12 Nehmotný majetek

Nehmotný majetek byl účtován v souladu s postupy uvedenými v bodu 9.3, písmeno (g) této přílohy a postupy účtování pro banky a některé finanční instituce.

### 9.12.1 Změny nehmotného majetku

tis. Kč	Software	Zřizovací výdaje	Celkem
<b>Pořizovací cena</b>			
K 1. lednu 2023	731	-	731
Přírůstky	250	-	250
Ostatní změny	-	-	-
Úbytky (prodej majetku)	-	-	-
K 31. prosinci 2023	981	-	981
K 1. lednu 2024	981	-	981
Přírůstky	314	-	314
Ostatní změny	-	-	-
Úbytky	-	-	-
K 31. prosinci 2024	1 295	-	1 295
<b>Oprávký a opravné položky</b>			
K 1. lednu 2023	509	-	509
Roční odpisy	148	-	148
Úbytky (oprávky prodaného majetku)	-	-	-
Opravné položky	-	-	-
K 31. prosinci 2023	657	-	657
K 1. lednu 2024	657	-	657
Roční odpisy	254	-	254
Úbytky (oprávky prodaného majetku)	-	-	-
Opravné položky	-	-	-
K 31. prosinci 2024	911	-	911
<b>Zůstatková cena</b>			
K 31. prosinci 2022	222	0	222
K 31. prosinci 2023	324	0	324
K 31. prosinci 2024	384	0	384

## 9.13 Hmotný majetek

Hmotný majetek byl účtován v souladu s postupy uvedenými v bodu 9.3, písmeno (g) a postupy účtování pro banky a finanční instituce.

### 9.13.1 Změny hmotného majetku

tis. Kč	Pozemky a budovy	Inventář	Přístroje a zařízení	Hmotný majetek nezařazený do užívání	Celkem
<b>Pořizovací cena</b>					
K 1. lednu 2023	-	-	283	-	283
Přírůstky	-	-	-	-	-
Ostatní změny	-	-	-	-	-
Úbytky	-	-	-91	-	-91
K 31. prosinci 2023	-	-	192	-	192
K 1. lednu 2024	-	-	192	-	192
Přírůstky	-	-	-	-	-
Ostatní změny	-	-	-	-	-
Úbytky	-	-	-	-	-
K 31. prosinci 2024	-	-	192	-	192
<b>Oprávký a opravné položky</b>					
K 1. lednu 2023	-	-	235	-	235
Roční odpisy	-	-	48	-	48
Úbytky	-	-	-91	-	-91
Opravné položky	-	-	-	-	-
K 31. prosinci 2023	-	-	192	-	192
K 1. lednu 2024	-	-	192	-	192
Roční odpisy	-	-	-	-	-
Úbytky	-	-	-	-	-
Opravné položky	-	-	-	-	-
K 31. prosinci 2024	-	-	192	-	192
<b>Zůstatková cena</b>					
K 31. prosinci 2022	0	0	48	0	48
K 31. prosinci 2023	0	0	0	0	0
K 31. prosinci 2024	0	0	0	0	0

### 9.13.2 Hmotný majetek pořízený na základě finančního leasingu

Společnost v roce 2024 nedisponovala majetkem pořízeným na základě finančního leasingu.

## 9.14 Pohledávky za bankami

tis. Kč	2024	2023	2022
Bankovní účty	321 143	216 603	169 781
z toho běžné účty	28 272	17 481	12 615
vklady zákazníků	292 871	199 122	157 166
Celkem	321 143	216 603	169 781

## 9.15 Ostatní aktiva

tis. Kč	2024	2023	2022
Ostatní dlužníci	130 627	136 141	200 877
z toho pohledávky v obchodním, dodavatelském styku	35 718	25 865	25 180
pohledávky za obchodníky s CP, IS *	50 566	74 649	142 589
pohledávky za obchodníky s CP, distribution fee	855	793	1 146
pohledávky za zaměstnanci	0	0	0
poskytnuté zálohy	823	823	644
zúčtování se státním rozpočtem, odvody daní	5	0	128
odložená daňová pohledávka	45	29	6
pohledávky za emitenty dluhopisů **	42 620	33 982	31 184
<b>Celkem</b>	<b>130 627</b>	<b>136 141</b>	<b>200 877</b>

\* Pozn.: Finanční prostředky zákazníků deponované u investičních společností k zainvestování.

\*\*Pozn.: Pohledávky za emitenty dluhových cenných papírů z titulu kupónového výnosu za prosinec příslušného roku k vyplacení v lednu roku následujícího, viz. bod 9.17. Ostatní pasiva / závazek vůči zákazníkům z titulu kupónů z dluhopisů.

## 9.16 Náklady a příjmy příštích období

tis. Kč	2024	2023	2022
Příjmy příštích období	0	0	0
Náklady příštích období	1 446	2 647	167
z toho splátky nájmu softwaru	1 137	2 273	0
<b>Celkem</b>	<b>1 446</b>	<b>2 647</b>	<b>167</b>

## 9.17 Ostatní pasiva

tis. Kč	2024	2023	2022
Ostatní závazky	427 305	334 240	354 528
z toho závazky z obchodního styku	9 729	2 519	3 878
zúčtování se zaměstnanci	730	585	590
zúčtování se státním rozpočtem, odvody pojistného	1 175	1 336	372
závazky vůči zákazníkům *	343 433	273 618	299 755
závazek vůči zákazníkům z titulu kupónů z dluhopisů **	42 625	33 982	31 184
závazek vůči spolupracujícím subjektům	29 005	21 602	18 167
odložený daňový závazek	0	0	0
přechodné účty pasiv	608	598	582
<b>Celkem</b>	<b>427 305</b>	<b>334 240</b>	<b>354 528</b>

\* Pozn.: Volné finanční prostředky zákazníků.

\*\*Pozn.: Kupónový výnos z dluhopisů za prosinec příslušného roku k vyplacení v lednu roku následujícího, viz. bod 9.15 Ostatní aktiva / pohledávky za emitenty dluhopisů.

## 9.18 Výnosy a výdaje příštích období

tis. Kč	2024	2023	2022
Výnosy příštích období	0	0	0
Výdaje příštích období	6 207	4 647	4 072
z toho příspěvek do Garančního fondu OCP	6 207	4 647	4 072
<b>Celkem</b>	<b>6 207</b>	<b>4 647</b>	<b>4 072</b>

## 9.19 Základní kapitál

K poslední změně základního kapitálu, resp. jeho navýšení, došlo v roce 2013, a to o částku 300 tis. Kč do celkové závěrečné výše 16 200 tis. Kč. Mimo tento základní kapitál provedl v listopadu 2018 jediný akcionář společnosti příplatek k základnímu kapitálu ve výši 3 000 tis. Kč. Dividendy (podíly na zisku) nebyly ve třech uplynulých obdobích vyplaceny.

### 9.19.1 Složení akcionářů společnosti k 31. prosinci 2024:

Název	Sídlo	Hodnota akcií (v tis. Kč)	Podíl na základním kapitálu %
David Rusňák	Brno, Hroznová 448/21	16 200	100
Celkem		16 200	100

### 9.20 Nerozdělený zisk, rezervní fondy a ostatní fondy ze zisku

tis. Kč	Zisk	Nerozdělený zisk/ztráta	Zákonný rezervní fond	Kapitálové fondy a ostatní fondy ze zisku
Zůstatek k 1. lednu 2024	4 332	-6 688	0	3 000
Zisk roku 2023	4 332			
Rozdělení zisku roku 2023 schválené dozorčí radou:				
Převod do fondů	-	-	-	-
Dividendy	-	-	-	-
Převod do nerozděleného zisku	-4 332	4 332	-	-
Použití prostředků, odložená daň	-	-	-	-
Oprava zásadních chyb	-	-	-	-
Zůstatek k 31. prosinci 2024 před rozdělením zisku z roku 2024	3 340	-2 356	0	3 000
Zisk roku 2024	3 340	-	-	-
Návrh rozdělení zisku roku 2024:				
Převod do fondů	-	-	-	-
Dividendy	-	-	-	-
Převod do nerozděleného zisku	-3 340	3 340	-	-
Celkem	0	984	0	3 000

### 9.21 Daň z příjmů a odložený daňový závazek / pohledávka

#### 9.21.1 Splatná daň z příjmů

tis. Kč	2024	2023	2022
Zisk nebo ztráta za účetní období před zdaněním	4 579	5 401	643
Výnosy nepodléhající zdanění	-200	-322	-493
Daňově neodčitelné náklady	1 521	546	541
Použité slevy na dani a zápočty	0	0	0
Ostatní položky	0	0	0
Mezisoučet	5 900	5 625	691
Odečet daňové ztráty	-	-	-
Daň vypočtená při sazbě 21% (19% r. 2023, 2022)	1 239	1 069	131

### 9.21.2 Odložená daňová pohledávka / závazek

Odložená daň z příjmu je počítána ze všech dočasných rozdílů za použití daňové sazby 21 % a 19 % pro roky 2023, 2022.

Odložené daňové pohledávky a závazky se skládají z následujících položek:

tis. Kč	2024	2023	2022
<b>Odložené daňové pohledávky</b>			
Opravné položky a rezervy k úvěrům	-	-	-
Ocenění cenných papírů	-	-	-
Daňová ztráta z minulých let	-	-	-
Hmotný a nehmotný majetek	45	29	6
	45	29	6
<b>Odložené daňové závazky</b>			
Zrychlené daňové odpisy	-	-	-
Hmotný a nehmotný majetek	-	-	-
Ostatní	-	-	-
	-	-	-
<b>Odložená daňová pohledávka/závazek</b>	45	29	6

### 9.22 Hodnoty převzaté do úschovy a do správy

tis. Kč	2024	2023	2022
Dluhopisy	5 820 171	3 235 831	480 333
Akcie, podílové listy	8 218 627	6 795 774	6 206 898
<b>Celkem</b>	14 038 798	10 031 605	6 687 231

### 9.23 Informace o spřízněných osobách

#### 9.23.1 Pohledávky a závazky v obchodním styku, týkající se vztahů k podnikům ve skupině

Společnost byla v roce 2024 ovládána ovládající osobou Davidem Rusňákem (viz bod 9.19.) jako jediným akcionářem. Na základě zákona o podnikání na kapitálovém trhu je společnost v rámci skupiny smíšené holdingové osoby. Podrobnější informace jsou ve „zprávě o vztazích“ v rámci výroční zprávy za rok 2024.

Následuje výčet pohledávek a závazků z obchodního styku k 31.12.2024 v tis. Kč.

Závazky	
DRFG Finance s.r.o.	9 080
DRFG Investment Group a.s.	4
DRFG Real Estate Financial Management a.s.	109
Chytrý Honza a.s.	27 781



Pohledávky	
EFEKTA investiční společnost a.s.	1 180
DRFG Bond Investment s.r.o.	170
DRFG Bond Investment 2024 s.r.o.	200
DRFG Bond Investment 2023 s.r.o.	130
DRFG Bond Investment 2022 s.r.o.	130
DRFG Real Estate s.r.o.	10 551
DRFG IG Corporate Bonds s.r.o.	3 900
3dvory s.r.o.	591
DRFG Investment Group a.s.	150
Czech Home Capital, a.s.	165
DRFG TelcoBond Investment s.r.o.	142
DRFG Financial Management a.s.	130
DRFG Invest Management a.s.	219
DRFG Real Estate Management a.s.	130
DRFG RE Project 7 s.r.o.	4 650
DRFG Telco Bond 5G a.s.	115
DRFG Telco Financial Management a.s.	47
TRL Space Invest s.r.o.	250
Czech Development Fund SICAV, a.s.	10
Vega Capital a.s.	63

### 9.23.2 Odměny a půjčky členům řídicích a kontrolních orgánů:

Rok	Představenstvo			Dozorčí rada		
	2024	2023	2022	2024	2023	2022
Počet členů	3	3	3	3	2	2
Odměny	768	604	931	-	-	-

Členům řídicích a kontrolních orgánů (představenstvo a dozorčí rada) byly v roce 2024 poskytnuty odměny spojené s výkonem funkce pouze u těch členů, kteří mají uzavřenou smlouvu o výkonu funkce. Nenastalo plnění z titulu mimořádných odměn, úvěrů, půjček, zápujček a podobných benefitů nad rámec mzdové politiky společnosti

## 9.24 Finanční nástroje – Tržní riziko

Společnost je vystavena tržním rizikům, která vyplývají z otevřených pozic u transakcí s investičními nástroji, které jsou citlivé na změny podmínek na finančních trzích.

### 9.24.1 Obchodování

Společnost neprovádí aktivní obchodování s cennými papíry na vlastní účet se spekulativním úmyslem.

Společnost nepřebírá tržní riziko z obchodování pro zákazníky.

Společnost nakupuje na vlastní knihu podílové listy fondů kolektivního investování a ETF fondy. Jedná se o obchody vynucené procesem nákupu podílových listů a ETF v rámci sdruženého pokynu zákazníků s limitním objemem. Takto získané podílové listy a ETF jsou neprodleně odprodány bez spekulace na zisk.

### 9.24.2 Ostatní (neobchodní) aktivity

#### 9.24.2.1 Riziko likvidity

Riziko likvidity vzniká z typu financování aktivit společnosti a řízení jejích pozic. Toto zahrnuje, jak riziko schopnosti financovat aktiva společnosti nástroji s vhodnou splatností, tak i schopnost společnosti likvidovat / prodat aktiva za přijatelnou cenu v přijatelném časovém horizontu.

Jak je uvedeno v bodu Obchodování (9.24.1), společnost jako součást své strategie řízení rizika likvidity umísťuje svá aktiva ve vysoce likvidních prostředcích, ostatní aktiva, jako jsou pohledávky za bankami, pohledávky z obchodního styku, mají buď

okamžitou splatnost nebo splatnost maximálně do jednoho měsíce. K 31.12.2024 nemá společnost ztrátové nebo ohrožené pohledávky. Aktiva jsou financována z vlastních likvidních zdrojů.

▪ Zbytková splatnost aktiv a závazků

tis. Kč	Do 3 měs.	Od 3 měs. do 1 roku	Od 1 roku do 5 let	Nad 5 let	Bez specifik.	Celkem
<b>K 31. prosinci 2024</b>						
Pokladní hotovost	12	-	-	-	-	12
Státní bezkupónové dluhopisy	-	-	-	-	-	-
Pohledávky za bankami	321 143	-	-	-	-	321 143
Pohledávky za nebankovními subjekty	-	-	-	-	-	-
Dluhové cenné papíry	-	-	-	-	-	-
Akcie, podílové listy a podíly	84	-	-	-	-	84
Účasti s podstatným vlivem	-	-	-	-	-	-
Účasti s rozhodujícím vlivem	-	-	-	-	-	-
Ostatní aktiva	129 758	578	-	-	291	130 627
Náklady a příjmy příštích období	309	1 137	-	-	-	1 446
<b>Celkem</b>	<b>451 306</b>	<b>1 715</b>	<b>-</b>	<b>-</b>	<b>291</b>	<b>453 312</b>
Závazky vůči bankám	-	-	-	-	-	-
Závazky vůči nebankovním subjektům	-	-	-	-	-	-
Závazky z dluhových cenných papírů	-	-	-	-	-	-
Ostatní pasiva	82 822	1 050	-	-	343 433	427 305
Výnosy a výdaje příštích období	6 207	-	-	-	-	6 207
Podřízené závazky	-	-	-	-	-	-
<b>Celkem</b>	<b>89 029</b>	<b>1 050</b>	<b>-</b>	<b>-</b>	<b>343 433</b>	<b>433 512</b>
<b>Gap</b>	<b>362 277</b>	<b>665</b>	<b>-</b>	<b>-</b>	<b>-343 142</b>	<b>19 800</b>
<b>Kumulativní gap</b>	<b>362 277</b>	<b>362 942</b>	<b>362 942</b>	<b>362 942</b>	<b>19 800</b>	

tis. Kč	Do 3 měs.	Od 3 měs. do 1 roku	Od 1 roku do 5 let	Nad 5 let	Bez specifik.	Celkem
<b>K 31. prosinci 2023</b>						
Pokladní hotovost	11	-	-	-	-	11
Státní bezkupónové dluhopisy	-	-	-	-	-	-
Pohledávky za bankami	216 603	-	-	-	-	216 603
Pohledávky za nebankovními subjekty	-	-	-	-	-	-
Dluhové cenné papíry	-	-	-	-	-	-
Akcie, podílové listy a fondy	5	-	-	-	-	5
Účasti s podstatným vlivem	-	-	-	-	-	-
Účasti s rozhodujícím vlivem	-	-	-	-	-	-
Ostatní aktiva	135 288	578	-	-	275	136 141
Náklady a příjmy příštích období	658	852	1 137	-	-	2 647
<b>Celkem</b>	<b>352 565</b>	<b>1 430</b>	<b>1 137</b>	<b>-</b>	<b>275</b>	<b>355 407</b>
Závazky vůči bankám	-	-	-	-	-	-
Závazky vůči nebankovním subjektům	-	-	-	-	-	-
Závazky z dluhových cenných papírů	-	-	-	-	-	-
Ostatní pasiva	59 291	1 331	-	-	273 618	334 240
Výnosy a výdaje příštích období	4 647	-	-	-	-	4 647
Podřízené závazky	-	-	-	-	-	-
<b>Celkem</b>	<b>63 938</b>	<b>1 331</b>	<b>-</b>	<b>-</b>	<b>273 618</b>	<b>338 887</b>
<b>Gap</b>	<b>288 627</b>	<b>99</b>	<b>1 137</b>	<b>-</b>	<b>-273 343</b>	<b>16 520</b>
<b>Kumulativní gap</b>	<b>288 627</b>	<b>288 726</b>	<b>289 863</b>	<b>289 863</b>	<b>16 520</b>	

tis. Kč	Do 3 měs.	Od 3 měs. do 1 roku	Od 1 roku do 5 let	Nad 5 let	Bez specifík	Celkem
<b>K 31. prosinci 2022</b>						
Pokladní hotovost	8	-	-	-	-	8
Státní bezkupónové dluhopisy	-	-	-	-	-	-
Pohledávky za bankami	169 781	-	-	-	-	169 781
Pohledávky za nebankovními subjekty	-	-	-	-	-	-
Dluhové cenné papíry	-	-	-	-	-	-
Akcie, podílové listy a fondy	9	-	-	-	-	9
Účasti s podstatným vlivem	-	-	-	-	-	-
Účasti s rozhodujícím vlivem	-	-	-	-	-	-
Ostatní aktiva	200 497	128	-	-	252	200 877
Náklady a příjmy příštích období	167	-	-	-	-	167
<b>Celkem</b>	<b>370 462</b>	<b>128</b>	<b>-</b>	<b>-</b>	<b>252</b>	<b>370 842</b>
Závazky vůči bankám	-	-	-	-	-	-
Závazky vůči nebankovním subjektům	-	-	-	-	-	-
Závazky z dluhových cenných papírů	-	-	-	-	-	-
Ostatní pasiva	54 773	-	-	-	299 755	354 528
Výnosy a výdaje příštích období	4 072	-	-	-	-	4 072
Podřízené závazky	-	-	-	-	-	-
<b>Celkem</b>	<b>58 845</b>	<b>-</b>	<b>-</b>	<b>-</b>	<b>299 755</b>	<b>358 600</b>
<b>Gap</b>	<b>311 617</b>	<b>128</b>	<b>-</b>	<b>-</b>	<b>-299 503</b>	<b>12 242</b>
<b>Kumulativní gap</b>	<b>311 617</b>	<b>311 745</b>	<b>311 745</b>	<b>311 745</b>	<b>12 242</b>	

#### 9.24.2.2 Úrokové riziko

Společnost nemá ve svých aktivech ani závazcích úrokově citlivé položky, všechna aktiva i závazky jsou likvidní se splatností maximálně do jednoho roku. Společnost tak neřídí nesoulad mezi úrokovou citlivostí aktiv a pasív.

- Úroková citlivost aktiv a závazků

tis. Kč	Do 3 měs.	Od 3 měs. do 1 roku	Od 1 roku do 5 let	Nad 5 let	Celkem
<b>K 31. prosinci 2024</b>					
Pokladní hotovost	12	-	-	-	12
Státní bezkupónové dluhopisy	-	-	-	-	-
Pohledávky za bankami	321 143	-	-	-	321 143
Pohledávky za nebankovními subjekty	-	-	-	-	-
Dluhové cenné papíry	-	-	-	-	-
Ostatní úrokově citlivá aktiva	-	-	-	-	-
<b>Celkem</b>	<b>321 155</b>	<b>-</b>	<b>-</b>	<b>-</b>	<b>321 155</b>
Závazky vůči bankám	-	-	-	-	-
Závazky vůči nebankovním subjektům	-	-	-	-	-
Závazky z dluhových cenných papírů	-	-	-	-	-
Ostatní úrokově citlivá pasiva	-	-	-	-	-
Podřízené závazky	-	-	-	-	-
<b>Celkem</b>	<b>-</b>	<b>-</b>	<b>-</b>	<b>-</b>	<b>-</b>
Dlouhé pozice úrokových derivátů	-	-	-	-	-
Krátké pozice úrokových derivátů	-	-	-	-	-
<b>Gap</b>	<b>321 155</b>	<b>-</b>	<b>-</b>	<b>-</b>	<b>321 155</b>
<b>Kumulativní gap</b>	<b>321 155</b>	<b>-</b>	<b>-</b>	<b>-</b>	<b>321 155</b>

tis. Kč	Do 3 měs.	Od 3 měs. do 1 roku	Od 1 roku do 5 let	Nad 5 let	Celkem
<b>K 31. prosinci 2023</b>					
Pokladní hotovost	11	-	-	-	11
Státní bezkupónové dluhopisy	-	-	-	-	-
Pohledávky za bankami	216 603	-	-	-	216 603
Pohledávky za nebankovními subjekty	-	-	-	-	-
Dluhové cenné papíry	-	-	-	-	-
Ostatní úrokově citlivá aktiva	-	-	-	-	-
<b>Celkem</b>	<b>216 603</b>	<b>-</b>	<b>-</b>	<b>-</b>	<b>216 614</b>
Závazky vůči bankám	-	-	-	-	-
Závazky vůči nebankovním subjektům	-	-	-	-	-
Závazky z dluhových cenných papírů	-	-	-	-	-
Ostatní úrokově citlivá pasiva	-	-	-	-	-
Podřízené závazky	-	-	-	-	-
<b>Celkem</b>	<b>-</b>	<b>-</b>	<b>-</b>	<b>-</b>	<b>-</b>
Dlouhé pozice úrokových derivátů	-	-	-	-	-
Krátké pozice úrokových derivátů	-	-	-	-	-
<b>Gap</b>	<b>216 603</b>	<b>-</b>	<b>-</b>	<b>-</b>	<b>216 603</b>
<b>Kumulativní gap</b>	<b>216 603</b>	<b>-</b>	<b>-</b>	<b>-</b>	<b>216 603</b>

tis. Kč	Do 3 měs.	Od 3 měs. do 1 roku	Od 1 roku do 5 let	Nad 5 let	Celkem
<b>K 31. prosinci 2022</b>					
Pokladní hotovost	8	-	-	-	8
Státní bezkupónové dluhopisy	-	-	-	-	-
Pohledávky za bankami	169 781	-	-	-	169 781
Pohledávky za nebankovními subjekty	-	-	-	-	-
Dluhové cenné papíry	-	-	-	-	-
Ostatní úrokově citlivá aktiva (půjčky)	-	-	-	-	-
<b>Celkem</b>	<b>169 789</b>	<b>-</b>	<b>-</b>	<b>-</b>	<b>169 789</b>
Závazky vůči bankám	-	-	-	-	-
Závazky vůči nebankovním subjektům	-	-	-	-	-
Závazky z dluhových cenných papírů	-	-	-	-	-
Ostatní úrokově citlivá pasiva	-	-	-	-	-
Podřízené závazky	-	-	-	-	-
<b>Celkem</b>	<b>-</b>	<b>-</b>	<b>-</b>	<b>-</b>	<b>-</b>
Dlouhé pozice úrokových derivátů	-	-	-	-	-
Krátké pozice úrokových derivátů	-	-	-	-	-
<b>Gap</b>	<b>169 789</b>	<b>-</b>	<b>-</b>	<b>-</b>	<b>169 789</b>
<b>Kumulativní gap</b>	<b>169 789</b>	<b>-</b>	<b>-</b>	<b>-</b>	<b>169 789</b>

### 9.24.2.3 Akciové riziko

Akciové riziko je riziko pohybu ceny podílových listů, fondů ETF a akcií držených v portfoliu společnosti. Investice do podílových listů, fondů ETF a akcií a jejich prodej jsou vynucenými obchody vzniklými v souvislosti s vypořádáním obchodů s podílovými listy, fondy ETF a akciemi při sdruženém pokynu k nákupu s limitním objemem. I přesto, že se jedná o vynucené obchody bez spekulace na zisk, měly v roce 2024 tyto fondy v průměru rostoucí hodnotou podílového listu a akcie, resp. nevolatilní cenu ETF.

K 31.12.2024 společnost vlastnila podílové listy v hodnotě 17 tis. Kč a fondy ETF v hodnotě 67 tis. Kč, viz. bod 9.11. Akcie, podílové listy a ostatní fondy, dluhové cenné papíry.

#### 9.24.2.4 Měnové riziko

Aktiva a pasiva v cizích měnách včetně případných podrozvahových angažovaností představují expozici společnosti vůči měnovým rizikům. Realizované i nere realizované kurzové zisky a ztráty jsou zachyceny přímo ve výkazu zisku a ztrát.

Společnost v roce 2024 poskytovala investiční službu v měně EUR při veřejné nabídce dluhopisů a zprostředkování nákupu akcií v měně EUR investičního fondu Czech Development Fund SICAV, podílových listů Class Eur fondu CREIF a fondů ETF.

S investiční službou veřejné nabídky dluhopisů vznikalo velmi mírné měnové riziko, a to zejména při přijímání kupónů od emitenta dluhopisů a jejich následnou výplatu koncovým zákazníkům. Riziko vyplývající z rozdílných kurzů EUR při účtování těchto transakcí je pro společnost zanedbatelné. Totéž platí o přijatých vkladech na bankovní účet v EUR z titulu nákupu dluhopisů, kdy po vypořádání náležitostí se tyto prostředky přeposílají emitentovi dluhopisů.

Nejsou žádné závazky ani pohledávky v cizí měně z dodavatelsko - odběratelských vztahů. Neprovádí se aktivní obchodování s cennými papíry v cizí měně vyjma vynucených nákupů podílových listů a fondů ETF v EUR ve smyslu bodu 9.24. Finanční nástroje – Tržní riziko bod 9.24.1 Obchodování, a to v zanedbatelných hodnotách s následným prodejem těchto investičních nástrojů do jednoho či dvou měsíců.

- Devizová pozice společnosti v nejvýznamnějších měnách je následující:

tis. Kč	EUR	USD	Kč	Ostatní	Celkem
<b>K 31. prosinci 2024</b>					
Pokladní hotovost	-	-	12	-	12
Státní bezkupónové dluhopisy	-	-	-	-	-
Pohledávky za bankami	3 760	-	317 383	-	321 143
Pohledávky za nebankovními subjekty	-	-	-	-	-
Dluhové cenné papíry	-	-	-	-	-
Akcie, podílové listy a ostatní fondy	68	-	16	-	84
Účasti s podstatným vlivem	-	-	-	-	-
Účasti s rozhodujícím vlivem	-	-	-	-	-
Ostatní aktiva	3 093	-	127 534	-	130 627
Náklady a příjmy příštích období	-	-	1 446	-	1 446
<b>Celkem</b>	<b>6 921</b>	<b>-</b>	<b>446 391</b>	<b>-</b>	<b>453 312</b>
Závazky vůči bankám	-	-	-	-	-
Závazky vůči nebankovním subjektům	-	-	-	-	-
Závazky z dluhových cenných papírů	-	-	-	-	-
Ostatní pasiva	4 817	-	422 488	-	427 305
Výnosy a výdaje příštích období	-	-	6 207	-	6 207
Podřízené závazky	-	-	-	-	-
<b>Celkem</b>	<b>4 817</b>	<b>-</b>	<b>428 695</b>	<b>-</b>	<b>433 512</b>
Dlouhé pozice podrozvahových nástrojů	-	-	-	-	-
Krátké pozice podrozvahových nástrojů	-	-	-	-	-
<b>Čistá devizová pozice</b>	<b>2 104</b>	<b>-</b>	<b>17 696</b>	<b>-</b>	<b>19 800</b>

tis. Kč	EUR	USD	Kč	Ostatní	Celkem
<b>K 31. prosinci 2023</b>					
Pokladní hotovost	-	-	11	-	11
Státní bezkupónové dluhopisy	-	-	-	-	-
Pohledávky za bankami	4 310	-	212 293	-	216 603
Pohledávky za nebankovními subjekty	-	-	-	-	-
Dluhové cenné papíry	-	-	-	-	-
Akcie, podílové listy a ostatní fondy	-	-	5	-	5
Účasti s podstatným vlivem	-	-	-	-	-
Účasti s rozhodujícím vlivem	-	-	-	-	-
Ostatní aktiva	5 706	-	130 435	-	136 141
Náklady a příjmy příštích období	-	-	2 647	-	2 647
<b>Celkem</b>	<b>10 016</b>	<b>-</b>	<b>345 391</b>	<b>-</b>	<b>355 407</b>
Závazky vůči bankám	-	-	-	-	-
Závazky vůči nebankovním subjektům	-	-	-	-	-
Závazky z dluhových cenných papírů	-	-	-	-	-
Ostatní pasiva	10 008	-	324 232	-	334 240
Výnosy a výdaje příštích období	-	-	4 647	-	4 647
Podřízené závazky	-	-	-	-	-
<b>Celkem</b>	<b>10 008</b>	<b>-</b>	<b>328 879</b>	<b>-</b>	<b>338 887</b>
Dlouhé pozice podrozvahových nástrojů	-	-	-	-	-
Krátké pozice podrozvahových nástrojů	-	-	-	-	-
Čistá devizová pozice	8	-	16 512	-	16 520

tis. Kč	EUR	USD	Kč	Ostatní	Celkem
<b>K 31. prosinci 2022</b>					
Pokladní hotovost	-	-	8	-	8
Státní bezkupónové dluhopisy	-	-	-	-	-
Pohledávky za bankami	1 022	-	168 759	-	169 781
Pohledávky za nebankovními subjekty	-	-	-	-	-
Dluhové cenné papíry	-	-	-	-	-
Akcie, podílové listy a ostatní fondy	-	-	9	-	9
Účasti s podstatným vlivem	-	-	-	-	-
Účasti s rozhodujícím vlivem	-	-	-	-	-
Ostatní aktiva	195	-	200 682	-	200 877
Náklady a příjmy příštích období	-	-	167	-	167
<b>Celkem</b>	<b>1 217</b>	<b>-</b>	<b>369 625</b>	<b>-</b>	<b>370 842</b>
Závazky vůči bankám	-	-	-	-	-
Závazky vůči nebankovním subjektům	-	-	-	-	-
Závazky z dluhových cenných papírů	-	-	-	-	-
Ostatní pasiva	1 215	-	353 313	-	354 528
Výnosy a výdaje příštích období	-	-	4 072	-	4 072
Podřízené závazky	-	-	-	-	-
<b>Celkem</b>	<b>1 215</b>	<b>-</b>	<b>357 385</b>	<b>-</b>	<b>358 600</b>
Dlouhé pozice podrozvahových nástrojů	-	-	-	-	-
Krátké pozice podrozvahových nástrojů	-	-	-	-	-
Čistá devizová pozice	2	-	12 240	-	12 242

### 9.24.3 Řízení rizik

Řízení rizik ve společnosti se zaměřuje na řízení celkové čisté angažovanosti vyplývající ze struktury svých aktiv a závazků. Z přehledu akciové, měnové a devizové pozice společnosti je zřejmé, že společnost minimalizuje tržní riziko vložím aktiv do bezpečných finančních instrumentů, denominovaných především v české měně a není vystavena úrokovému riziku. Společnost se dlouhodobě nevystavuje měnovému riziku, neboť investiční služby v cizí měně vypořádává v nejbližším možném okamžiku. Vynucené obchody na vlastní účet provádí v předem stanovených limitech.

- Nejrizikovější činnosti, ze kterých může vzniknout ztráta:
  - obchodování na vlastní účet, které je eliminováno omezením těchto obchodů, bez spekulativního charakteru, v předem nastavených limitech.
- Hlavní zdroje rizik:
  - velké výkyvy na finančních trzích,
  - zvýšení inflace,
  - celkový pokles ekonomické aktivity, jehož důsledkem může být silná recese.

Řízení rizik je v kompetenci útvaru Řízení rizik, který navrhuje představenstvu strategický směr společnosti, zabezpečuje identifikaci rizik, navrhuje limity rizik, monitorování a zachování souladu s limity, určuje míru tolerance, navrhuje alokaci kapitálu a předkládá k vydání příslušné vnitřní směrnice, pověřuje odpovědné zaměstnance.

#### 9.24.3.1 Operační riziko

Operační riziko je ošetřeno a minimalizováno vnitřními směrnicemi konkrétních útvarů společnosti, konkretizací pracovních postupů, kompetencí a kontrolního mechanismu při poskytování služeb obchodníka s cennými papíry v rozsahu licence, tj. organizace vnitřního provozu, organizační a pracovní řád, pracovní postupy, školení zaměstnanců. Vydávání vnitřních předpisů koordinuje představenstvo ve spolupráci s útvarem Compliance. Dodržování vnitřních předpisů a pracovních postupů pravidelně kontrolují i vyhodnocují v rámci vnitřní kontroly vedoucí útvarů, pracovníci útvaru Compliance a interní auditor. Útvar Compliance zajišťuje soulad vnitřních předpisů s právními normami.

#### 9.24.3.2 Riziko likvidity

Smyslem řízení likvidity je předcházet situacím, kdy by mohla nastat momentální platební neschopnost. Pouze pověřená osoba zajišťuje přístup k finančním prostředkům, nezbytným ke krytí závazků vůči zákazníkům, závazků se splatností a prostředků ke krytí nepředvídatelných událostí, a to důsledným plánováním budoucích peněžních toků a dodržováním limitů, pravidel a zásad nakládání s peněžními prostředky. Zákaznický finanční majetek je veden pouze na oddělených zákaznických bankovních účtech a majetkových účtech vedených v samostatné evidenci společnosti. Obchodování se provádí pouze na vysoce likvidních trzích.

#### 9.24.3.3 Úvěrové riziko

Společnost v současné době neposkytuje zákazníkům zápůjčky na obchodování s investičními nástroji, tak jako neposkytuje standardně půjčky obchodním partnerům. Investiční služba je poskytována jen těm zákazníkům, jejichž zůstatek finančních prostředků na zákaznickém majetkovém účtu kryje celkovou částku ceny nákupu investičního nástroje plus smluvní odměnu a příslušné poplatky podle platného ceníku.

## 9.25 Významné události po datu účetní závěrky

Žádná významná událost po datu účetní závěrky nenastala.

Osoba odpovědná za účetnictví a účetní závěrku: Ing. Tomáš Hruška

V Brně dne 10. dubna 2025



Ing. Tomáš Hruška  
člen představenstva

## 10 Poměrové ukazatele, kapitál, kapitálové poměry

Poměrové ukazatele	Stav v běžném úč. období (v %)	Stav v min. úč. období (v %)	Charakteristika ukazatele
<b>Zadluženost I</b> ((Celkový dluh - Majetek zákazníků) / (Aktiva celkem - Majetek zákazníků))	81,70	79,49	Měří rozsah, ve kterém jsou celková aktiva financovaná cizími zdroji.
<b>Zadluženost II</b> ((Celkový dluh - Majetek zákazníků) / Vlastní kapitál)	446,29	387,49	Charakterizuje proporcí cizích a vlastních zdrojů.
<b>Úrokové zatížení zisku</b> (Náklady na úroky / Ebit)	0,00	0,00	Vyjadřuje míru zatížení vyprodukovaných prostředků úroky plynoucími z využívání cizích zdrojů.
<b>Návratnost aktiv ROA</b> ((Čistý zisk + úroky po zdanění) / celková aktiva)	0,74	1,22	Vyjadřuje kolik jednotek zisku před úroky a daněmi připadá na jednotku celkového vloženého kapitálu.
<b>Rentabilita aktiv - ROAA</b> (Ebit / (Aktiva celkem (průměrný stav) - Majetek zákazníků))	7,45	5,99	Měří efekt, který připadá na jednotku majetku zapojeného do podnikatelské činnosti.
<b>Rentabilita vlastního kapitálu - ROAE</b> (Zisk po zd. / Vlastní kapitál (průměrný stav))	18,04	29,51	Vyjadřuje výnosnost kapitálu vloženého akcionáři.
<b>Rentabilita tržeb</b> (Zisk po zdanění / Výnosy z investičních služeb)	1,08	1,86	Měří podíl čistého zisku připadající na jednotku tržeb z poskytování investičních služeb zákazníkům.
<b>Nákladovost tržeb</b> (Náklady celkem / Výnosy z investičních služeb)	100,04	99,07	Vyjadřuje podíl celkových nákladů na jednotku tržeb z investičních služeb zákazníkům.
<b>Mzdová náročnost tržeb</b> (Náklady na zaměstnance / Výnosy z investičních služeb)	4,45	5,45	Vyjadřuje podíl nákladů vynaložených na zaměstnance na jednotku tržeb z poskytnutí investičních služeb zákazníkům.
<b>Správní náklady na jednoho zaměstnance</b>	1 536	1 335	Vyjadřuje podíl správních nákladů vynaložených na jednoho zaměstnance.
<b>Počet zaměstnanců</b> (průměrný přepočtený stav osob v období)	16	15	Průměrný přepočtený stav osob v období.

Kapitál podle Nařízení EP a Rady EU 2019/2033 (IFR)	Stav v běžném úč. období (v celých tis. Kč)	Stav v min. úč. období (v celých tis. Kč)
Kapitál	16 415	12 159
Kapitál Tier 1 (T1)	16 415	12 159
Kmenový kapitál Tier 1 (CET1)	16 415	12 159
Nástroje použitelné pro CET1 kapitál (splacený základní kapitál)	16 200	16 200
Nerozdělený zisk / neuhrazená ztráta	-2 356	-6 688
Zisk / ztráta	3 340	4 332
Nepoužitelný mezitímní zisk nebo nepoužitelný zisk z ukončeného účetního období	-3 340	-4 332
Kapitálové fondy	3 000	3 000
Nehmotná aktiva, odložená daň závazek / pohledávka	-429	-353
Vedlejší kapitál Tier 1 (AT1)	0	0
Kapitál Tier 2 (T2)	0	0



Kapitálové poměry podle Nařízení EP a Rady EU 2019/2033 (IFR)	Stav v běžném úč. období (v celých tis. Kč)	Stav v min. úč. období (v celých tis. Kč)
Kapitál	16 415	12 159
Kapitál Tier 1 (T1)	16 415	12 159
Vedlejší kapitál Tier 1 (AT1)	0	0
Kapitál Tier 2 (T2)	0	0
<b>Kapitálové požadavky podle čl. 11 IFR</b>		
Režijní náklady za minulé účetní období	28 577	28 302
Fixní režijní náklady, čl. 13 IFR (D1)	7 144	7 075
Trvalý minimální kapitálový požadavek, čl. 14 IFR ( 150 tis.EUR) (D2)	3 777	3 709
Požadavek podle K - faktorů, čl. 15 IFR (D3)	6 023	4 807
Kapitálový požadavek (D = D1+ D2+ D3)	7 144	7 075
<b>Kapitálové požadavky dle k- faktorů, podle čl. 15 IFR</b>		
K - faktor k riziku pro zákazníka (RtC)	6 023	4 807
K - faktor k riziku pro trh (RtM)	0	0
K - faktor k riziku pro podnik RtF)	0	0
Kapitálový požadavek dle k - faktorů (D3 = RtC + RtM + RtF)	6 023	4 808
<b>Poměrové podmínky kapitálu podle čl. 9 IFR v %</b>		
T1 / D, >56%	142,71	171,85
T1 + AT1 / D, >75%	142,71	171,85
T1 + AT1 + T2 / D, > 100%	142,71	171,85